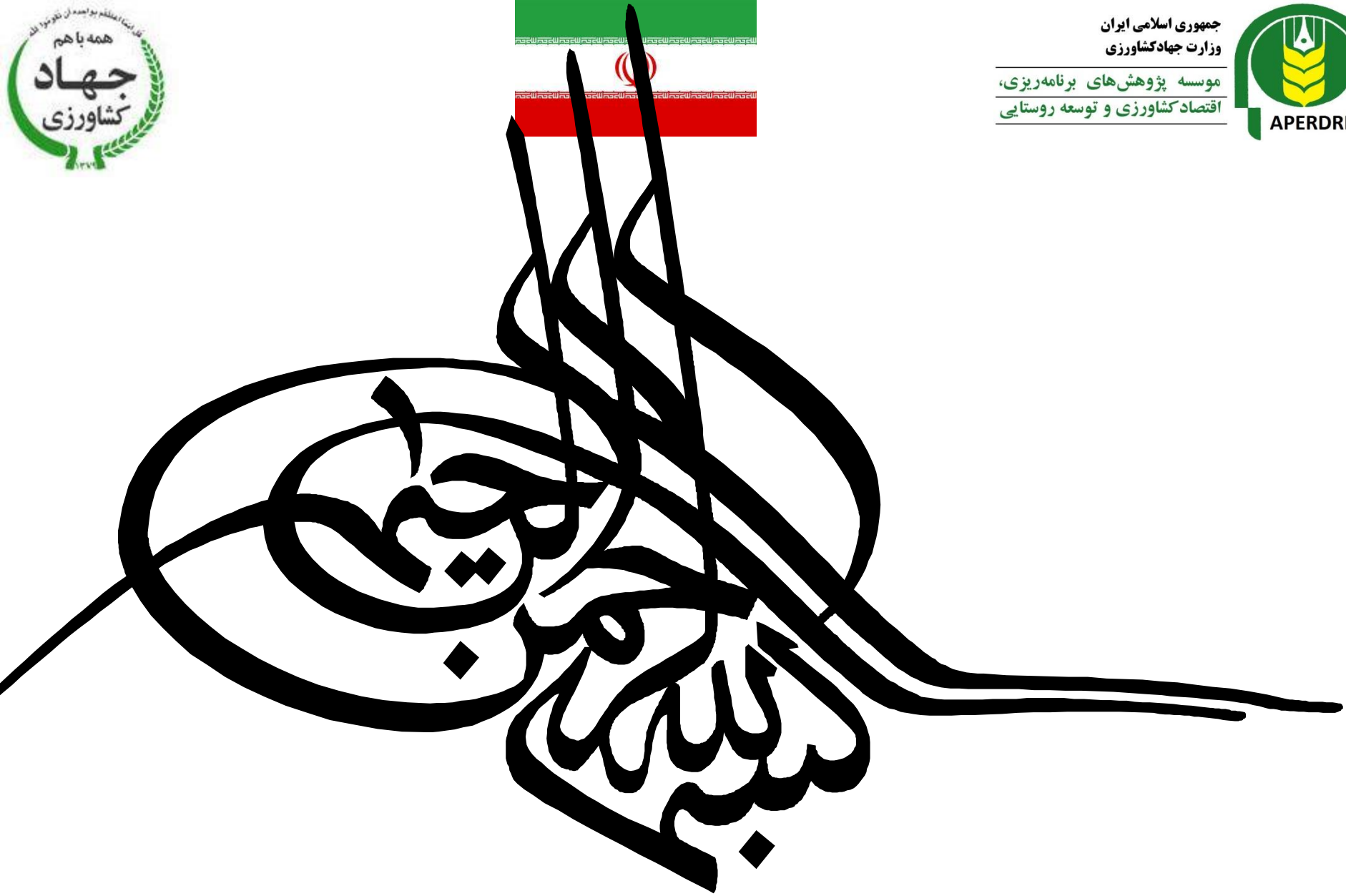




جمهوری اسلامی ایران
وزارت جهاد کشاورزی

موسسه پژوهش‌های برنامه‌ریزی،
اقتصاد کشاورزی و توسعه روستایی





عنوان کارگاه پژوهشی

برآورد سرمایه‌گذاری موردنیاز بخش کشاورزی ایران در افق برنامه هفتم توسعه

*Estimating the Required Investment of Iran's Agricultural Sector in the Horizon of
the 7th Development Plan*

دکتر کوهسار خالدي

(استاديار موسسه پژوهش‌های برنامه‌ریزی، اقتصاد کشاورزی و توسعه روستایی)

۱۶ مردادماه ۱۴۰۲

مشخصات کارگاه

پرسشهای اصلی:

- میزان سرمایه‌گذاری سالانه‌ی موردنیاز برای تحقق رشد اقتصادی هدف کشاورزی ایران در برنامه‌ی هفتم توسعه چقدر است؟
- الزامات تحقق رشد اقتصادی هدف کشاورزی ایران در برنامه‌ی هفتم توسعه از کانال سرمایه‌گذاری کدامند؟

هدف اصلی کارگاه

برآورد میزان سرمایه‌گذاری سالانه‌ی موردنیاز برای تحقق رشد اقتصادی هدف کشاورزی ایران در برنامه‌ی هفتم توسعه.

هدف فرعی کارگاه:

استخراج الزامات تحقق رشد اقتصادی هدف کشاورزی ایران در برنامه‌ی هفتم توسعه با تمرکز بر سرمایه‌گذاری.

فهرست مطالب اصلی

○ سرمایه‌گذاری کشاورزی در برنامه ششم توسعه

○ تعاریف و مفاهیم

○ مبانی نظری:

- پیش‌بینی و برآورد
- شاخصهای تشخیص
- مدلها و روشهای پیش‌بینی
- پیش‌بینی درون نمونه‌ای و برون نمونه‌ای
- نظریه رشد اقتصادی
- بخش کشاورزی در سیاست‌های کلی برنامه‌ی هفتم توسعه
- مطالعات انجام شده

○ روش تحقیق

○ نتایج و پیشنهادهای سیاستی:

- برآورد سرمایه‌گذاری برای تحقق رشد اقتصادی هدف کشاورزی در برنامه هفتم توسعه
- پیش‌نیازهای تحقق رشد اقتصادی از کانال سرمایه‌گذاری
- الزامات تحقق رشد اقتصادی هدف کشاورزی
- نتیجه‌گیری و پیشنهادهای سیاستی و پژوهشی

روش پژوهش:

- نوع تحقیق: تحلیلی و توصیفی
- روش برآورد: جبری
- روش گردآوری آمار: کتابخانه‌ای
- ابزار گردآوری: فیش
- منابع آمار: بانک مرکزی ج.ا.ا، مرکز آمار ایران و سازمان‌های بین‌المللی (مانند آنکتاد، فائو و بانک جهانی)
- نرم افزار مورد استفاده: نرم افزار Excel

محدودیت‌های فراروی پژوهش:

- محدودیت آماری (تاخیر و عدم انتشار سری زمانی آمارها + عدم دسترسی به آمارها بر مبنای سال پایه واحد)
- محدودیت زمانی
- محدودیت دانش تخصصی در مورد تکنیک‌های برآورد
- فقدان آمار سالهای ۱۴۰۰ و ۱۴۰۱ (به‌ویژه در مورد موجودی سرمایه‌ی خالص)



سرمایه گذاری کشاورزی در برنامه ششم توسعه کشور

ماده ۳ قانون برنامه ششم توسعه

به منظور دستیابی به رشد اقتصادی متوسط سالانه هشت درصد (۸٪) و ضریب جینی (۰.۳۴) در سال پایانی برنامه، اهداف کمی کلان و بخشهای اقتصادی به تفکیک جداول (۱)، (۲) و (۳) تعیین می‌شود.

بخش کشاورزی

متوسط رشد ارزش افزوده	متوسط رشد سالانه اشتغال	رشد سالانه سرمایه گذاری	متوسط رشد سالانه TFP
۸	۳.۹	۲۰.۳	3.2

ماده ۴ قانون برنامه ششم توسعه

جهت تأمین حداقل دو و هشت دهم (۲.۸) واحد درصد از رشد هشت درصد (۰.۸٪) اقتصاد از محل ارتقای بهره‌وری کل عوامل تولید و همچنین رشد سرمایه‌گذاری به میزان متوسط سالانه بیست و یک و چهاردهم درصد (۲۱.۴٪) در طول سالهای اجرائی برنامه، کلیه دستگاههای اجرائی با هماهنگی با دولت اقدامات زیر را به عمل آورند. مسؤولیت اجراء بر عهده دولت می‌باشد:

الف - جهت‌گیری‌ها و سیاست‌های لازم برای تجهیز منابع مالی مورد نیاز سرمایه‌گذاری از جمله تأمین منابع مالی خارجی تا متوسط سالانه سی میلیارد دلار از خطوط اعتباری بانکهای خارجی در قالب تأمین مالی خارجی (فاینانس) خودگردان با اولویت تأمین مالی اسلامی، پانزده میلیارد (۱۵.۰۰۰.۰۰۰.۰۰۰) دلار به شکل سرمایه‌گذاری مستقیم خارجی و بیست میلیارد (۲۰.۰۰۰.۰۰۰.۰۰۰) دلار قراردادهای مشارکتی خارجی.

تبصره - استفاده دستگاههای اجرائی از تسهیلات مالی خارجی با اولویت تأمین مالی اسلامی در طول اجرای قانون برنامه ششم در قالب قوانین بودجه سنواتی مجاز است.

ب - محترم شمردن و حمایت از حقوق مالکیت و تولید ثروت و نگاه ارزشی به کار و ثروت‌آفرینی از راههای قانونی و مشروع و عدم مداخله در تصمیم‌گیری فعالان اقتصادی و تدوین نظام بنگاهداری نوین در بخش دولتی همراه با ممنوعیت سرمایه‌گذاری جدید برای بخش دولتی در فعالیتهایی که بخش خصوصی در رقابت سالم با هزینه کمتر و کارایی بیشتر قادر به انجام آن می‌باشد به نحوی که در پایان سال اول اجرای قانون برنامه اقدامات لازم برای اجرای این حکم توسط دولت تصویب و ابلاغ گردد.

پ- اولویت اقتصادی در سیاست خارجی کشور با هدف **جذب دانش و نوآوری از کشورهای صاحب فناوری و توسعه بازارهای صادراتی** (کالایی و کشوری) خدمات فنی و مهندسی و کالاهای ایرانی، اعزام نیروی کار، **جذب اساتید و متخصصان برای آموزش و انتقال فن و فناوری** (تکنولوژی) برای نیروهای ایرانی، **تلاش برای الحاق به سازمان تجارت جهانی** برای جلوگیری از اعمال تبعیض‌های ناروا علیه صادرات ایران با رعایت مصالح کشور.

ت- **افزایش مهارت و تخصص نیروی کار** به ویژه فارغ‌التحصیلان دبیرستان‌ها، هنرستان‌ها تا مقطع کارشناسی دانشگاهها و مؤسسات آموزش عالی با ارائه آموزشهای مهارتی، تخصصی و فنی و حرفه‌ای با استفاده از ظرفیت‌های خدمت زیر پرچم و کارورزی دانشجویان.

دولت مکلف است در سه‌ماهه اول هر سال گزارش اجرای این بند را به کمیسیون‌های برنامه و بودجه و محاسبات و آموزش، تحقیقات و فناوری مجلس شورای اسلامی ارائه نماید.

ث- **جذب شرکتهای معتبر جهانی و منطقه‌ای در زنجیره تولید داخلی به شکل مستقیم و با اولویت مشارکت با سرمایه‌گذاران و تولیدکنندگان داخلی** به منظور افزایش توانمندی، رقابت‌پذیری و صادرات کالاها و خدمات تولیدی با رفع موانع قانونی و حقوقی براساس عزت، حکمت و مصلحت و مشروط به عدم نفوذ فرهنگ غربی.

ج- حمایت حقوقی، مالی و نهادی لازم برای توسعه دانش و پیشرفت فناورانه و نوآورانه در جهت تجاری‌سازی ایده و دانش در تولید محصول و خدمات با ارزش افزوده مثبت در چهارچوب بند (۸۰) سیاست‌های کلی برنامه ششم.

چ- تدوین سازوکار لازم و کارآمد برای **کاهش فاصله بین نرخ سود تسهیلات و سپرده‌های بانکی** با هدف افزایش کارآمدی و رقابت‌پذیری نظام بانکی در جذب و تجهیز منابع و اعطای تسهیلات به نحوی که در هر سال از برنامه فاصله نرخ سود تسهیلات و سپرده بانکی **حداقل ده درصد (۱۰٪) نسبت به سال قبل** کاهش یابد.

ح - توسعه بازار سرمایه با تأکید بر طراحی و مهندسی ابزارهای مالی و کالایی، توسعه بازار انرژی و عرضه نفت خام و فرآورده‌های نفتی در بورس انرژی، اصلاح نهادی حاکمیت شرکتی برای شرکتهای عام و نهادهای مالی.

خ - جهت‌گیری و سیاست‌های لازم برای ارتقای شفافیت اطلاعات در بازار سرمایه و راه‌اندازی مؤسسات رتبه‌بندی موضوع بند (۲۱) ماده (۱) قانون بازار اوراق بهادار مصوب ۱/۹/۱۳۸۴ برای جذب سرمایه‌گذاری خارجی و تأمین مالی بین‌المللی.

د - اجازه حضور و مشارکت مؤسسات مالی و اعتباری خارجی در ایران در چهارچوب قانون اجرای سیاست‌های کلی اصل چهل و چهارم (۴۴) قانون اساسی مصوب ۲۵/۳/۱۳۸۷ و قانون تشویق و حمایت سرمایه‌گذاری خارجی مصوب ۴/۳/۱۳۸۱.

ذ - اصلاح سیاست‌های ارزی و تجاری و تعرفه‌ای حداکثر تا پایان سال دوم اجرای قانون برنامه با رویکرد ارتقای کیفیت و رقابت‌پذیر ساختن کالاهای تولید داخل برای صادرات

ر - دولت مجاز است برای تأمین مالی خارجی طرحهای اقتصادی بخش غیردولتی که توجیه فنی، اقتصادی آن به تصویب شورای اقتصاد رسیده باشد، تضامین لازم توسط بانک عامل و یا سازمان‌های توسعه‌ای را تضمین نماید.

ز - دولت مکلف است به منظور نیل به رشد و توسعه اقتصادی بر پایه عدالت نسبت به اعمال سیاست‌های اشتغال‌زایی، مهارت‌افزایی و ارتقای دانش حرفه‌ای و حمایت از مشاغل کوچک خانگی و دانش‌بنیان مبتنی بر سند ملی کار شایسته که حداکثر تا پایان سال اول اجرای قانون برنامه با پیشنهاد وزارت تعاون، کار و رفاه اجتماعی، اتاق تعاون و سازمان به تصویب هیأت وزیران خواهد رسید، اقدام نماید. سند مزبور باید مبتنی بر کاهش نرخ بیکاری به میزان حداقل هشت‌دهم درصد (۰.۸٪) سالانه در طول سالهای اجرای قانون برنامه باشد.



تعاریف و مفاهیم

کشاورزی

- ❖ **قانون اصلاحات ارضی** (مصوب سال ۱۳۳۹): «کشاورزی، عبارت است از تولید محصول به وسیله‌ی عملیات زراعی و همچنین دامداری و تولید محصولات حیوانی».
- ❖ **قانون نحوه‌ی واگذاری و احیای اراضی** (مصوب شورای انقلاب در ۱۳۵۸): «عبارت است از بهره‌برداری از آب و زمین به منظور تولید محصولات گیاهی و حیوانی (از قبیل زراعت، باغداری، درختکاری مثمر و غیر مثمر، جنگل‌داری، جنگل‌کاری، دامداری، پرورش طیور و زنبور عسل و آبرزیان)»
- ❖ **خالدی (۱۳۹۳)**: «کشاورزی شامل مجموعه فعالیت‌هایی است که به تولید محصولات خام زراعی، باغی، دامی، آبی، جنگلی و مرتعی می‌پردازند».
- ❖ **سیستم حساب‌های ملی (SNA)**: گروه کشاورزی شامل پنج زیربخش زراعت (و باغبانی)، دامپروری و شکار، جنگلداری، ماهیگیری و خدمات کشاورزی می‌باشد.
- ❖ **سند ملی و دانش‌بنیان امنیت غذایی پایدار (۱۴۰۱)**: «کشاورزی عبارت است از تولید محصولات گیاهی یا جانوری از طریق زراعت، باغبانی، جنگل‌داری، مرتع‌داری و پرورش دام، طیور، آبرزیان و زنبور عسل مبتنی بر زنجیره ارزش، حفاظت از منابع پایه و تنوع زیستی و اصول و ضوابط سلامت و بهداشت».

سرمایه گذاری

عبارتست از ارزش کل تحصیل منهای فروش یا واگذاری دارایی‌های ثابت یک تولید کننده در طول یک دوره‌ی حسابداری بعلاوه ارزش اضافه شده به دارایی‌های تولید شده ناشی از فعالیت تولیدی واحد نهادی (مرکز آمار ایران، ۱۳۹۳)

کالاهای سرمایه‌ای

کالاهای بادوامی هستند که در یک دوره‌ی تولید، تمام آن‌ها مصرف نمی‌شوند، بلکه تنها بخشی از آن‌ها در هر دوره به مصرف خواهد رسید (تهامی پور، ۱۳۸۷).

سرمایه گذاری کشاورزی

بیانگر مجموع ارزش ابزارها، ماشین‌آلات و ساختمان‌های ایجاد شده مرتبط با تولید محصولات کشاورزی در یک دوره‌ی زمانی معین (معمولا سالانه) است.

سرمایه گذاری در ماشین‌آلات و لوازم کسب و کار کشاورزی

برابر است با کل ارزش کالاهای سرمایه‌ای وارداتی و سرمایه‌ای تولید داخل کشاورزی منهای ارزش صادرات کالاهای سرمایه‌ای (تهامی پور، ۱۳۸۷).

سرمایه گذاری در ساختمان کشاورزی

برابر است با مجموع مقدار سرمایه‌گذاری صورت گرفته در ساختمان‌های موجود در فرآیند تولید محصولات کشاورزی توسط بخش‌های دولتی و خصوصی (تهامی پور، ۱۳۸۷).

موجودی سرمایه

- مجموعه کالاهای سرمایه‌ای فیزیکی مشهود کشور که قابل اندازه‌گیری بوده و در فرآیند تولید کالاها و خدمات و ایجاد درآمد نقش دارند (بانک مرکزی ج.ا.ا).
- مجموع ارزش «ساختمان و تاسیسات» و «ماشین‌آلات و تجهیزات» دانست که در فرآیند تولید مورد استفاده قرار گرفته یا قابل استفاده می‌باشند (بانک مرکزی ج.ا.ا، ۱۴۰۱).
- مجموع ارزش «ساختمان و تاسیسات»، «ماشین‌آلات و تجهیزات»، «تحقیق و توسعه»، «اکتشاف معادن» و «سایر دارایی‌های ثابت تولید شده» که در فرآیند تولید مورد استفاده قرار گرفته یا قابل استفاده می‌باشند (بانک مرکزی ج.ا.ا، ۱۴۰۲).

موجودی سرمایه ناخالص

نشان‌دهنده‌ی سرمایه‌گذاری انباشته، منهای «دارایی‌های از دور خارج شده» می‌باشد (بانک مرکزی ج.ا.ا).

موجودی سرمایه خالص

- موجودی سرمایه‌ی خالص، ارزش (بازاری) سرمایه را اندازه می‌گیرد.
- معیاری از ثروت است که در طول زمان با جریان‌های سرمایه‌گذاری و استهلاک شکل می‌گیرد.
- این معیار از کسر مصرف سرمایه‌ی ثابت انباشته از سرمایه‌گذاری انباشته حاصل می‌شود.
- واژه‌ی گویاتر برای موجودی سرمایه خالص، «موجودی ثروت» (Wealth Stock) است.

موجودی سرمایه ماشین‌آلات و لوازم کسب و کار

موجودی سرمایه ساختمان

موجودی سرمایه مولد

برابر سرمایه‌گذاری انباشته منهای ارزش انباشته دارایی‌های از کار افتاده و آن بخش از کاهش کارایی دارایی‌هایی است که هنوز کار می‌کنند (بانک مرکزی ج.ا.ا)..

مصرف سرمایه ثابت (CFC)

- نوعی هزینه بوده و برابر است با کاهش ارزش موجودی خالص دارایی‌های مورد استفاده در تولید، به علت زوال فیزیکی، از رواج افتادگی یا خسارت عادی تصادفی (به استثنای جنگ و حوادث استثنایی مانند بلایای طبیعی بزرگ) در طول دوره‌ی حسابداری (بانک مرکزی ج.ا.ا)..
- تفاوت بین ارزش اقتصادی واقعی یک دارایی در ابتدا و انتهای دوره می‌باشد (بانک مرکزی ج.ا.ا)..

موجودی سرمایه کشاورزی

- موجودی سرمایه ناخالص کشاورزی
- موجودی سرمایه‌ی خالص کشاورزی

رشد اقتصادی

درصد افزایش تولید ناخالص ملی یک کشور طی یک دوره‌ی زمانی معین.





مبانی نظری

پیش‌بینی و برآورد

- **برآورد (Estimation)** به معنای یافتن پارامتر بهینه با استفاده از داده‌های تاریخی است؛ در حالی که **پیش‌بینی (Prediction)** از داده‌ها برای محاسبه‌ی مقدار «تصادفی داده‌های دیده نشده» استفاده می‌کند.
- یک **برآورد کننده** از داده‌ها برای حدس زدن «یک پارامتر» استفاده می‌کند، اما یک **پیش‌بینی کننده** از داده‌ها برای حدس زدن «یک مقدار تصادفی» (که بخشی از مجموعه داده نیست) استفاده می‌نماید (Stack Exchange, 2023).

ضوابط انتخاب مدل مناسب پیش‌بینی

- **محدوده زمانی و دوره‌ی زمانی پیش‌بینی:** دوره‌ی زمانی مورد نظر برای پیش‌بینی در آینده در انتخاب نوع روش برآورد (روش‌های کمی و کیفی) مهم است.
- **آمار و ارقام موجود:** تکنیک مورد استفاده باید در رابطه با آمار موجود (دارای روند خاص، فصلی، تصادفی) باشد.
- **ارتباط اطلاعات با متغیر مورد نظر** (متغیرهای جانشین).
- **هزینه‌ی برآورد مدل.**
- **دقت مدل.**
- **سادگی مدل.**

شاخص‌های تشخیص

(الف). **شاخص‌های پیشرو (Leading Indicator):** شاخص‌هایی هستند که حرکت آن‌ها زودتر از رویداد یا وضعیت کلان اقتصادی حادث شده، صورت می‌گیرد. به عنوان مثال، اگر قرار است که چند ماه دیگر وضع اقتصاد کلان به گونه‌ای خاص باشد، این شاخص‌ها، آن حالت را نشان می‌دهند. میزان تقاضا برای استفاده از بیمه‌ی بیکاری، سفارشات جدید کالاها، میزان عرضه‌ی پول، شاخص بازار سهام، تفاوت نرخ ارز رسمی و بازار آزاد، نمونه‌هایی از شاخص‌های پیشرو هستند (ترابی و همکاران، ۱۴۰۰).

(ب). **شاخص‌های باوقفه (Lagging Indicators):** شاخص‌هایی هستند که وضعیت امروزی آن‌ها، وضعیت اقتصادی چند ماه پیش (یا فصول قبل) را نشان می‌دهد. به عبارتی دیگر، اندازه‌ی این شاخص‌ها، بیانگر و موید یک وضعیت خاص نظیر رکود یا رونق در گذشته (به عنوان مثال، متوسط مدت زمان بیکاری، میزان تغییرات موجودی انبار، مانده وام‌ها، تغییرات در هزینه‌ی واحد کار یک واحد تولید محصول و ...) می‌باشد (ترابی و همکاران، ۱۴۰۰).

(ج). **شاخص‌های وضع موجود (Coincident Indicators):** این شاخص‌ها، بیانگر وضعیت فعلی اقتصاد کشور هستند؛ اشتغال (البته غیر از بخش کشاورزی)، میزان تولیدات صنعتی، میزان فروش کالاهای صنعتی و از همه مهم‌تر رشد اقتصادی، نمونه‌هایی از شاخص‌های بیانگر وضع موجود هستند (ترابی و همکاران، ۱۴۰۰).

میزان سرمایه‌گذاری با توجه به رویکرد سیاستگذار و برنامه‌ریز می‌تواند در میان دو گروه اول از شاخص‌های مزبور قرار بگیرد:

۱. میزان سرمایه‌گذاری کنونی می‌تواند وضعیت رشد اقتصادی، اشتغال و ... را در آینده بازگو نماید
(سرمایه‌گذاری به عنوان شاخص پیشرو).
۲. میزان سرمایه‌گذاری کنونی اقتصاد می‌تواند گویای وضعیت رکود یا رونق اقتصادی گذشته باشد
(سرمایه‌گذاری به عنوان شاخص باوقفه).

مدلها و روشهای پیش بینی

الف). **پیش‌بینی قضاوتی** (در هنگام عدم وجود اطلاعات دقیق و کامل در مورد مسئله):

(۱). روش دلفی (۲). روش توافق جمعی

الف). **پیش‌بینی بر مبنای گذشته** (آمار و ارقام و اطلاعات گذشته به عنوان مبنای پیش‌بینی آینده کوتاهمدت):

(۱). روش میانگین متحرک

(۲). روش میانگین متحرک وزنی

(۳). روش نمو هموار

(۴). روش باکس – جنکینز

(۵). روش‌های تعیین روند (روش نمو هموار دوبل و روش کمترین مجذورات)

ج). **پیش‌بینی علت و معلولی** (وجود اطلاعات کافی در مورد موضوع پیش‌بینی و مشخص بودن روابط بین متغیرها).

(۱). ضرایب همبستگی

(۲). مدل رگرسیون

(۳). مدل داده – ستانده

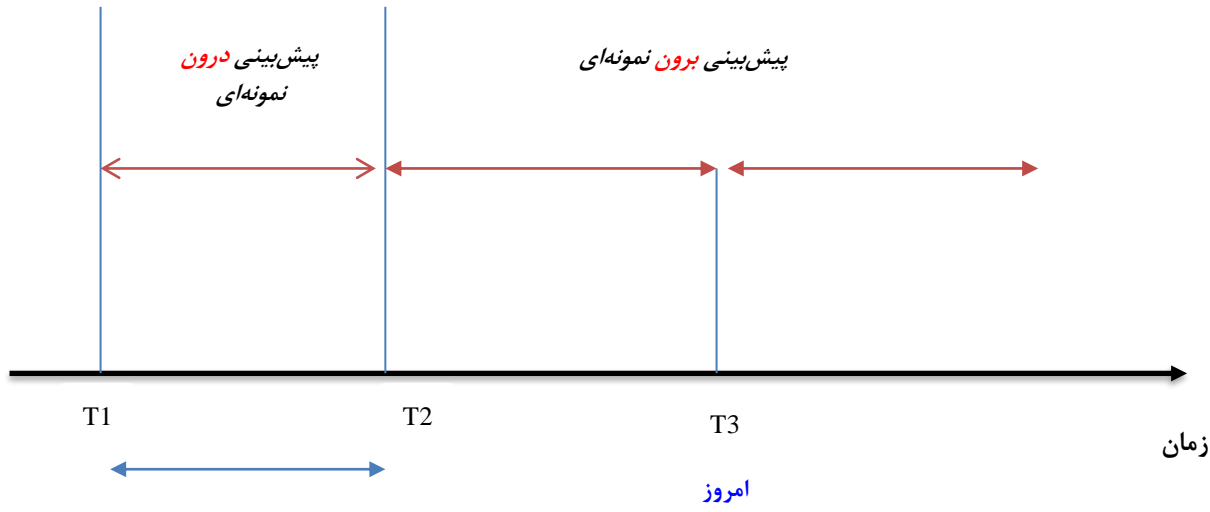
(۴). ماتریس حسابداری اجتماعی

(۵). مدل شاخص راهنما

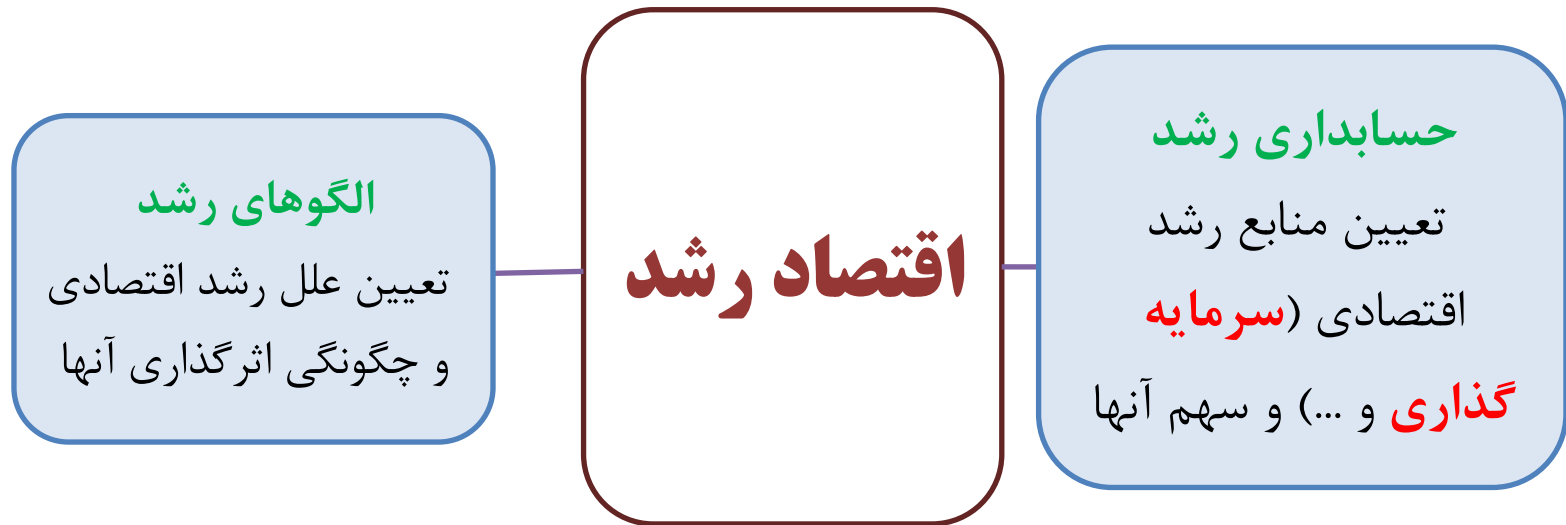
(۶). مدل مدت طول عمر

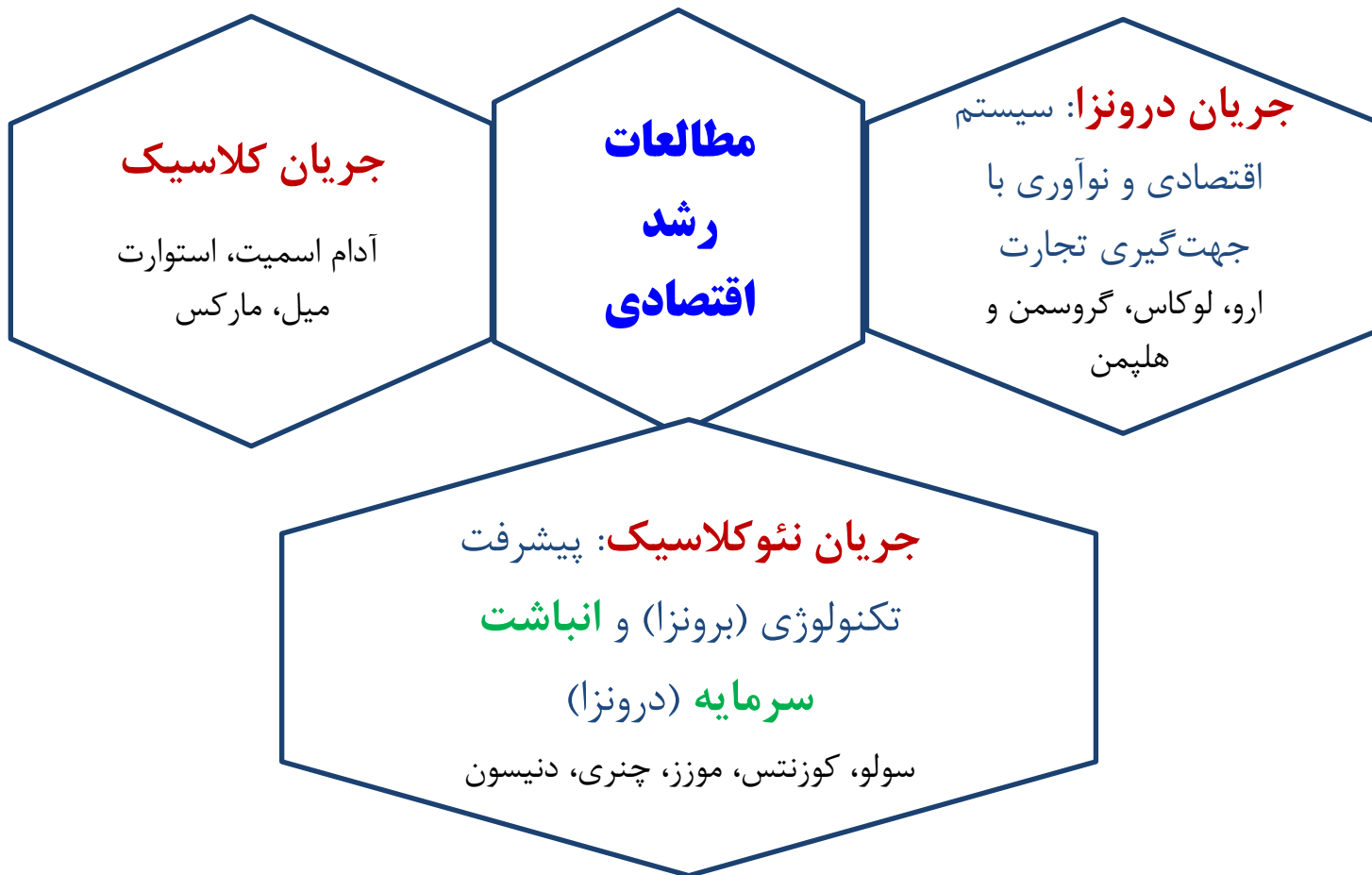
پیش‌بینی درون نمونه‌ای و برون نمونه‌ای

- الف). پیش‌بینی درون نمونه‌ای (*In-Sample Forecasting or Within-Sample Prediction*): این پیش‌بینی، مربوط به دوره‌ای است که مدل برای «همان دوره»، برآورد گردیده است (دوره زمانی ۱۴۰۰-۱۳۷۰).
- ب). پیش‌بینی برون نمونه‌ای (*Out of -Sample Prediction or Out of -Sample Forecasting*): این پیش‌بینی معمولاً برای «دوره‌ی خارج از دوره‌ی برآورد مدل» (دوره زمانی ۱۴۰۰-۱۳۷۰) به کار گرفته می‌شود:
- پیش‌بینی بعد از بروز (گذشته‌نگر) (*Ex-Post Forecast*): دوره زمانی ۱۳۶۰-۶۹
 - پیش‌بینی قبل از بروز (آینده‌نگر) (*Ex-Ante Forecast*): دوره زمانی ۱۴۱۰-۱۴۰۱



نظریه رشد اقتصادی





بخش کشاورزی در سیاست‌های کلی برنامه‌ی هفتم توسعه

❖ سیاست‌های کلی برنامه‌ی هفتم در ۷ سرفصل «اقتصادی»، «امور زیربنایی»، «فرهنگی و اجتماعی»، «علمی، فناوری و آموزشی»، «سیاسی و سیاست خارجی»، «دفاعی و امنیتی»، «اداری، حقوقی و قضایی» و در ۲۶ بند تصویب و در تاریخ ۱۴۰۱/۶/۲۰ ابلاغ شده‌اند.

❖ **بندهای مرتبط با بخش کشاورزی:**

○ **اقتصادی**

۱- هدف کلی و اولویت اصلی برنامه هفتم با رعایت سیاست‌های کلی مصوب، پیشرفت اقتصادی توأم با عدالت با نرخ رشد اقتصادی متوسط ۸ درصد در طول برنامه تعیین می‌شود با تأکید بر افزایش بهره‌وری کل عوامل تولید (منابع انسانی، سرمایه، فناوری و مدیریت).
۲- ایجاد ثبات در سطح عمومی قیمت‌ها و نرخ ارز و تکریمی کردن تورم طی پنج‌سال و جهت‌دهی به نقدینگی و اعتبارات بانکی به سمت فعالیت‌های مولد و جذابیت‌زدایی از فعالیت‌های غیرمولد.

○ **امور زیربنایی**

۶- تأمین امنیت غذایی و تولید حداقل ۹۰ درصد کالاهای اساسی و اقلام غذایی در داخل، همراه با حفظ و ارتقاء ذخایر ژنتیکی و منابع آبی و افزایش سطح سلامت و ایمنی مواد غذایی اصلاح الگوی کشت با توجه به مزیت‌های منطقه‌ای و منابع آبی و با اولویت‌بخشی به تولید کالاهای راهبردی کشاورزی.
۷- استقرار نظام مدیریت یکپارچه منابع آب کشور و افزایش بهره‌وری حدود پنج درصدی آب کشاورزی. کنترل و مدیریت آب‌های سطحی و افزایش منابع زیرزمینی آب از طریق آبخیزداری و آبخوان‌داری. برنامه‌ریزی برای دستیابی به سایر آب‌ها و بازچرخانی آب‌های صنعتی و پساب.

○ **سیاسی و سیاست خارجی**

۲۲- تقویت رویکرد اقتصاد محور در سیاست خارجی و روابط منطقه‌ای و جهانی و تقویت پیوندهای اقتصادی با اولویت همسایگان.



روش تحقیق

نوع تحقیق: تحلیلی - توصیفی (با رویکرد محاسباتی)
دوره‌ی زمانی: سال‌های ۱۳۵۰-۱۴۰۰ و ۱۴۰۱-۱۴۰۶
روش پاسخ به پرسش اصلی: برآورد متغیرهای هدف با کمک روش‌های جبری
روش گردآوری اطلاعات: کتابخانه‌ای

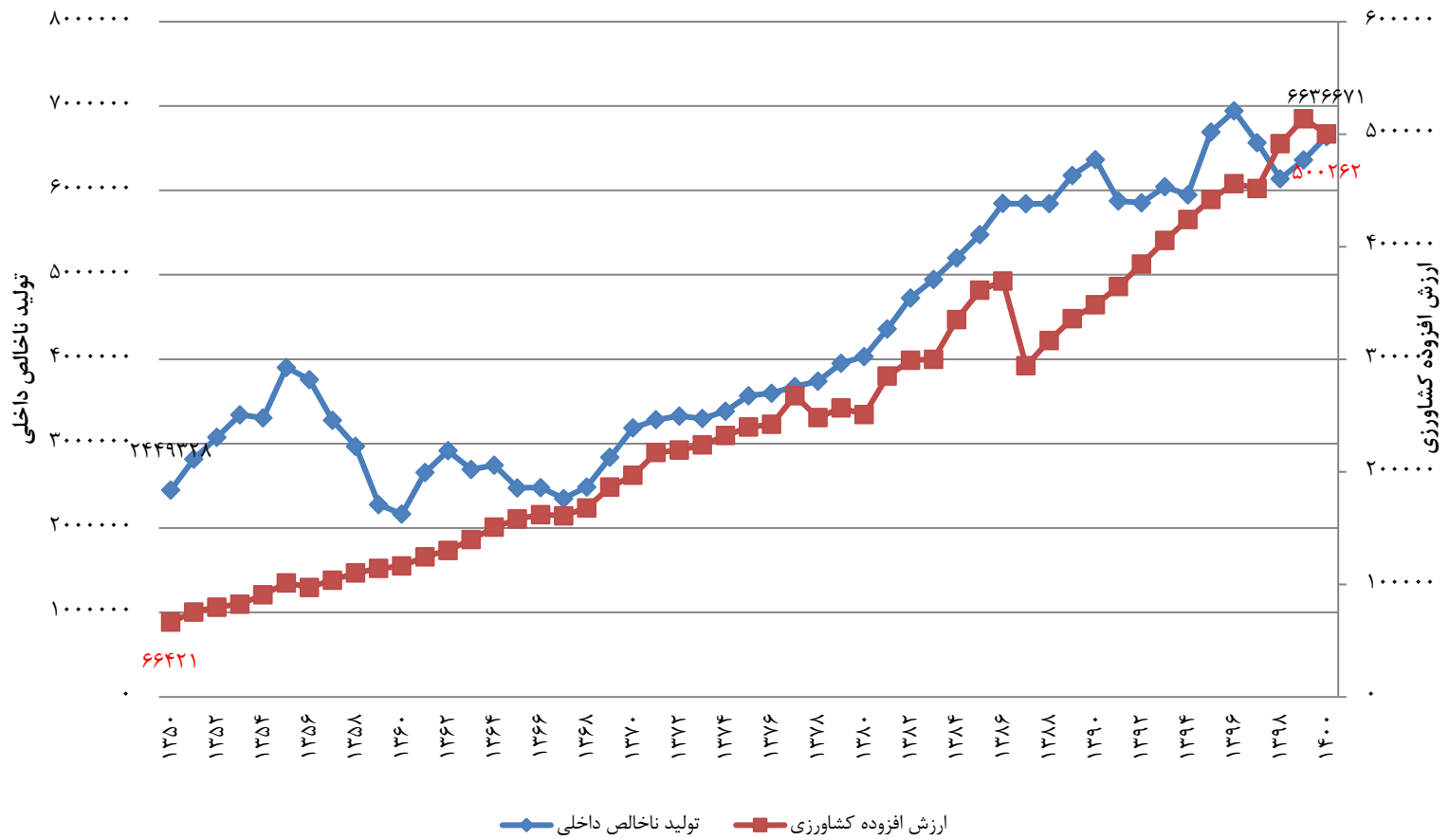
برآورد سرمایه‌گذاری مورد نیاز برای تحقق رشدهای اقتصادی هدف (سه رویکرد تقریبی):

۱. بر اساس نتایج مطالعات انجام شده (کشش سرمایه).
۲. بر اساس شاخص نسبت فزاینده‌ی سرمایه به تولید.
۳. بر اساس بهره‌وری موجودی سرمایه‌ی خالص



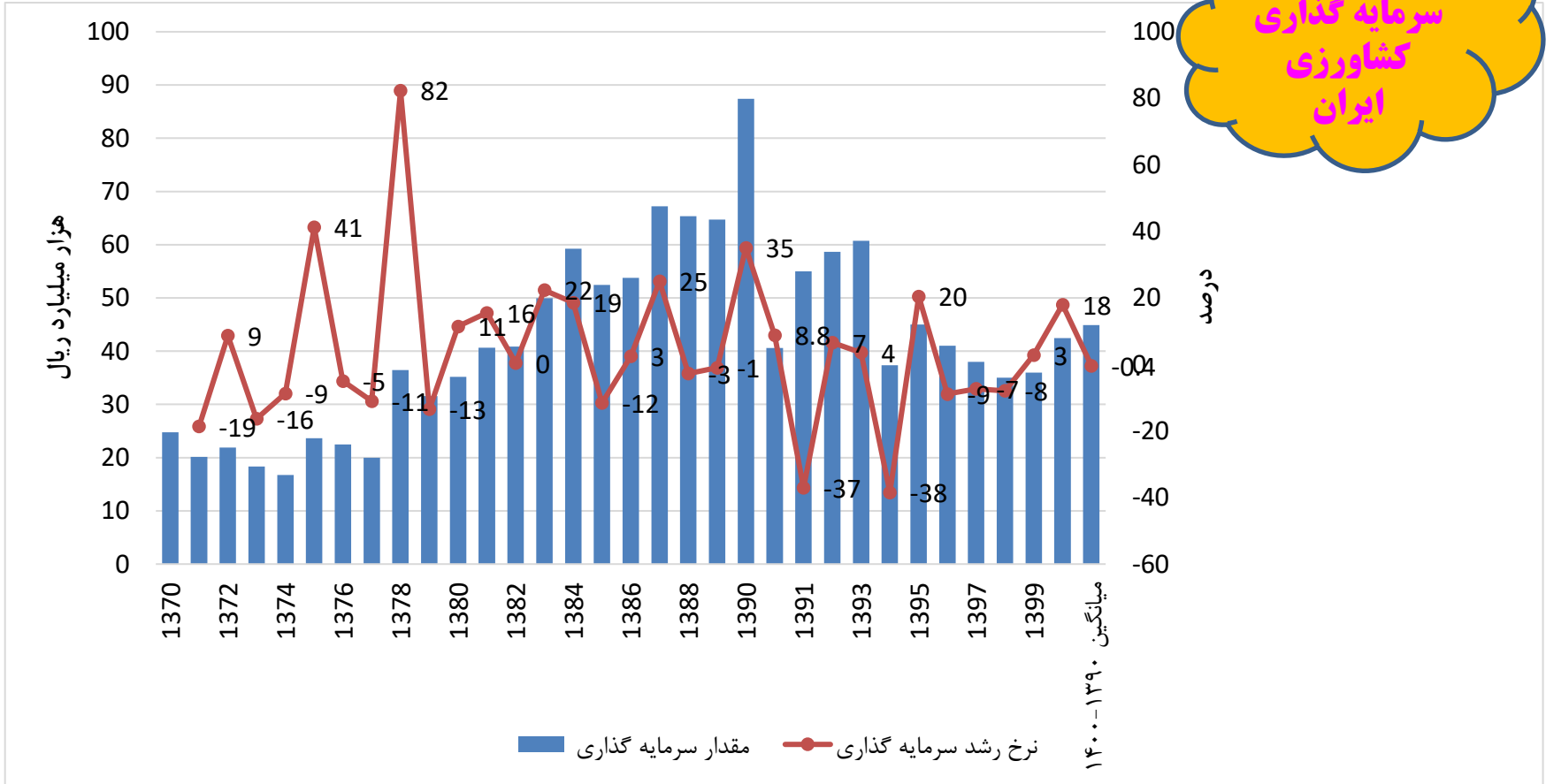
نتایج و بحث

روند تولید ناخالص داخلی و ارزش افزوده کشاورزی (میلیارد ریال، ۱۰۰=۱۳۹۰)



منابع: (۱). بانک مرکزی ج.ا.ا.ج-۱۴۰۱ (۲). بانک مرکزی ج.ا.ا.ج-د-۱۴۰۱ (۳). یافته‌های تحقیق

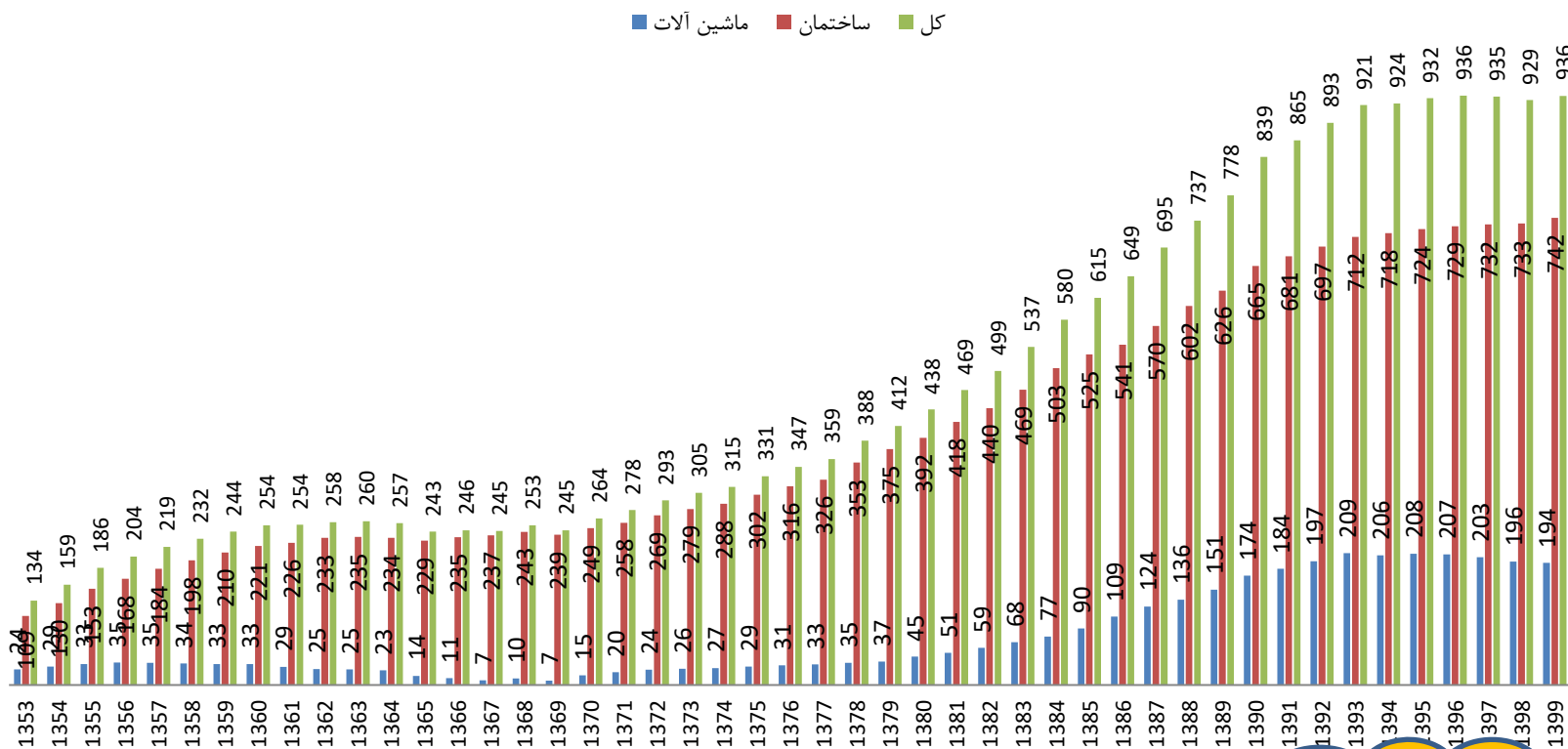
عدم ثبات در
سرمایه گذاری
کشاورزی
ایران



سرمایه گذاری در بخش کشاورزی در سال‌های ۱۳۷۰-۱۴۰۰ (درصد، هزار میلیارد ریال، ۱۳۹۰=۱۰۰)

منابع: (۱) بانک مرکزی ج.ا.ا. (ج-۱۴۰۱) (۲) بانک مرکزی ج.ا.ا. (د-۱۴۰۱) (نماگرهای اقتصادی ۱۰۳ و ۱۰۷) (۳) محاسباتی (تبدیل آمار سال‌های ۸۲-۱۳۷۰ به سال پایه ۱۳۹۰)

مقدار موجودی سرمایه خالص بخش کشاورزی به تفکیک ماشین آلات و ساختمان در سالهای ۹۹-۱۳۵۳
(هزار میلیارد ریال، ۱۰۰=۱۳۹۰)



منابع: (۱). بانک مرکزی ج.ا.ا، ب-۱۴۰۱ (۲). یافته‌های تحقیق

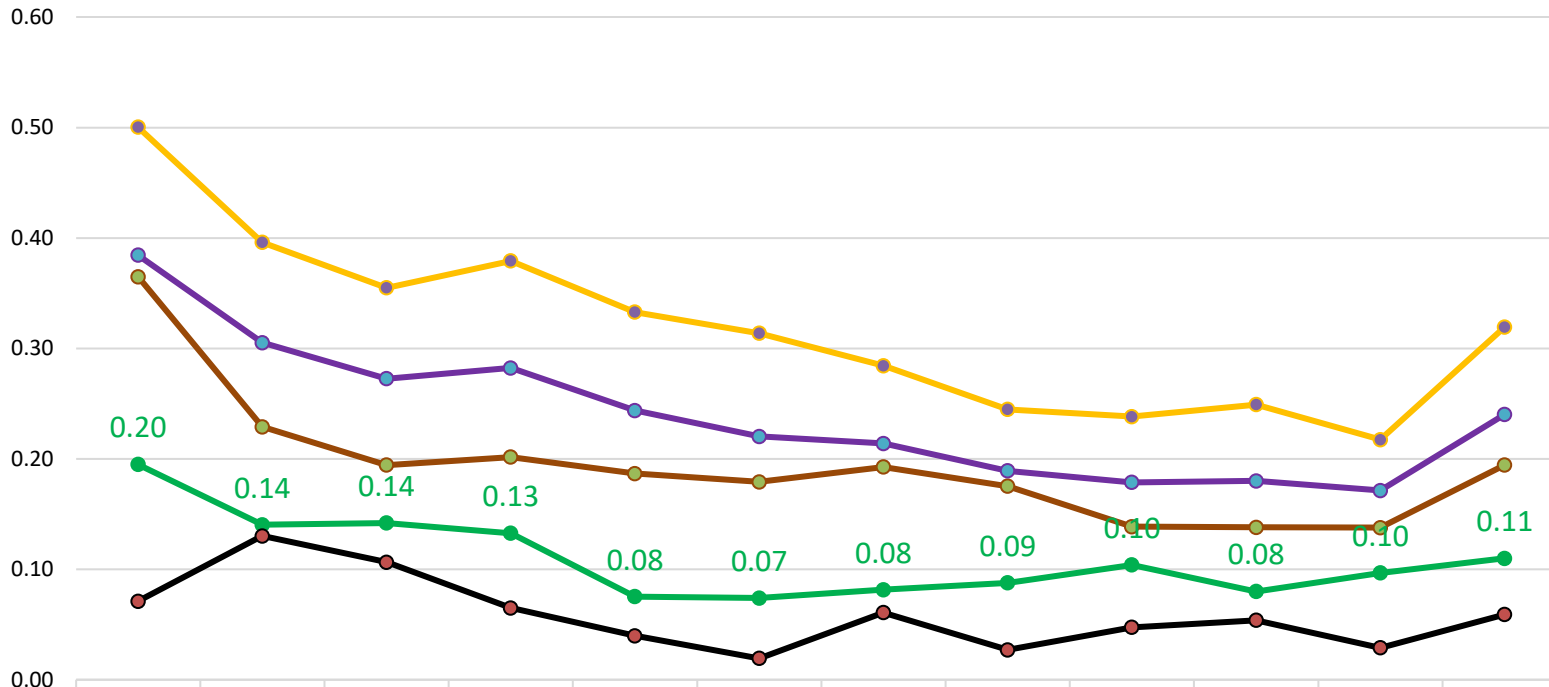
عدم ثبات در روند
موجودی سرمایه
خالص کشاورزی
ایران

«سرمایه‌گذاری مورد نیاز»
(دو برابر معادل سهم ارزش
افزوده‌ی بخش کشاورزی در
تولید ناخالص داخلی)

**سرمایه‌گذاری
مطلوب کشاورزی**

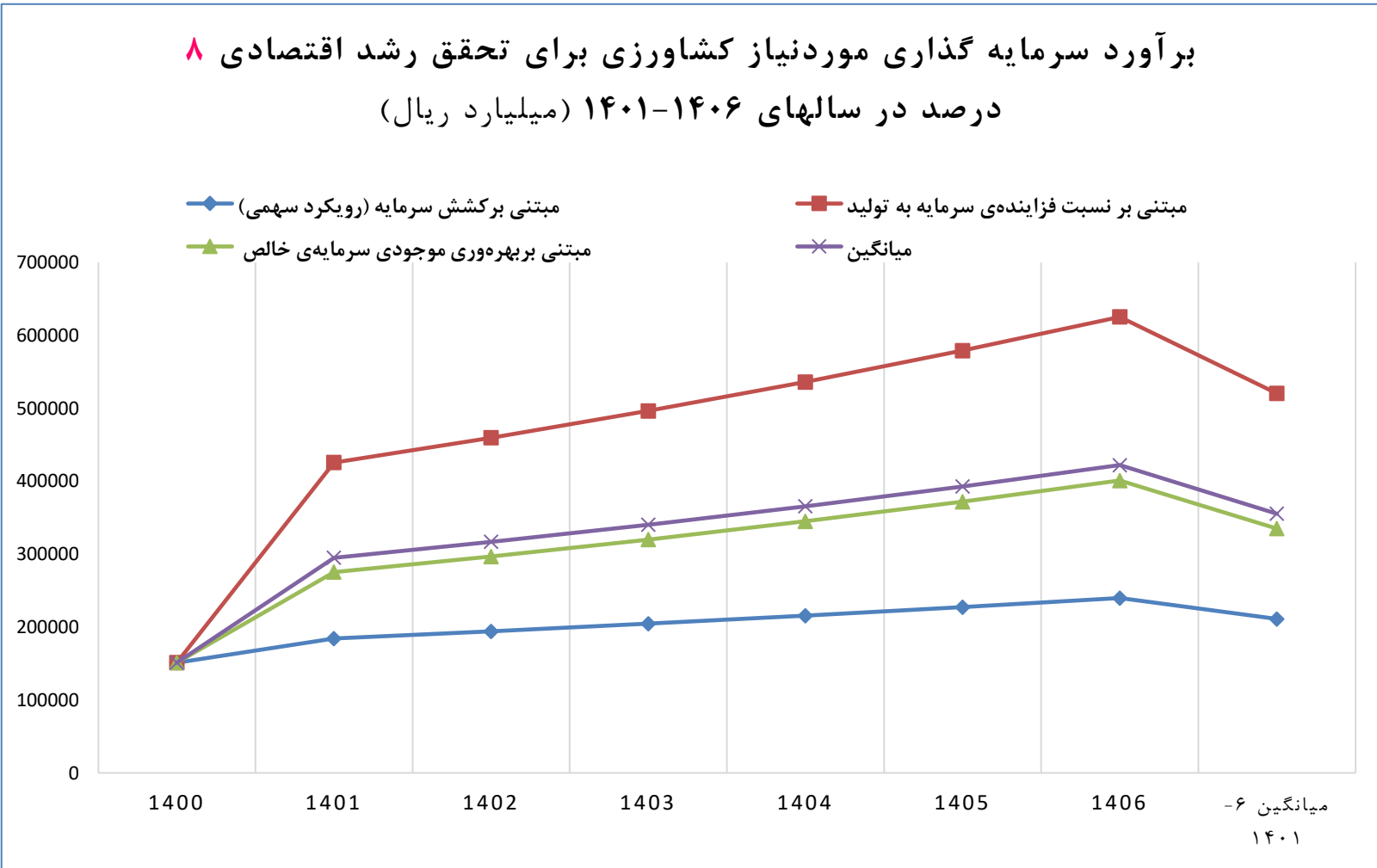
«سرمایه‌گذاری متناسب»
(معادل سهم ارزش افزوده‌ی
بخش کشاورزی در تولید
ناخالص داخلی: حدود ۱۰ درصد
در دهه ۱۳۹۰)

نسبت سرمایه گذاری به ارزش افزوده (۱۰۰=۱۳۹۵)



	1390	1391	1392	1393	1394	1395	1396	1397	1398	1399	1400	میانگین
کشاورزی	0.20	0.14	0.14	0.13	0.08	0.07	0.08	0.09	0.10	0.08	0.10	0.11
نفت و گاز	0.07	0.13	0.11	0.07	0.04	0.02	0.06	0.03	0.05	0.05	0.03	0.06
صنایع و معادن	0.36	0.23	0.19	0.20	0.19	0.18	0.19	0.18	0.14	0.14	0.14	0.19
خدمات	0.50	0.40	0.35	0.38	0.33	0.31	0.28	0.24	0.24	0.25	0.22	0.32
کلان اقتصاد	0.38	0.31	0.27	0.28	0.24	0.22	0.21	0.19	0.18	0.18	0.17	0.24

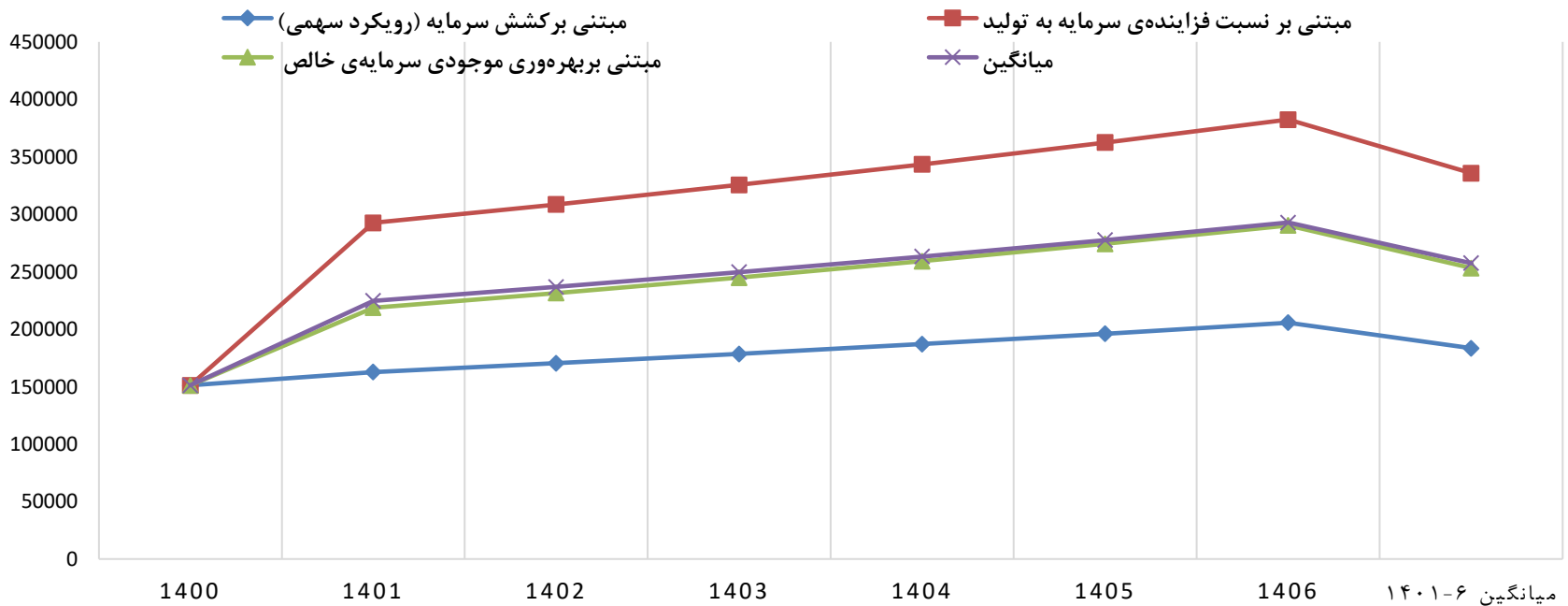
برآورد سرمایه‌گذاری کشاورزی بر اساس رشد اقتصادی ۸ درصد



منبع: یافته‌های تحقیق

برآورد سرمایه‌گذاری کشاورزی بر اساس رشد اقتصادی ۵/۵ درصد

برآورد سرمایه‌گذاری مورد نیاز کشاورزی برای تحقق رشد اقتصادی ۵/۵ درصد در سالهای ۱۴۰۶-
(۱۴۰۱) (میلیارد ریال)



منبع: یافته‌های تحقیق

توجه: مقدار سرمایه‌گذاری کشاورزی در سال ۱۴۰۰، عملکرد می‌باشد نه برآوردی.

پیش‌نیازهای تحقق رشد اقتصادی از کانال سرمایه‌گذاری

رویکردهای رشد اقتصادی:

الف). **رشد اقتصادی نهاده محور**: مبتنی بر تزریق نهاده‌ها نظیر کار و سرمایه برای اخذ خروجی (ستانده) بیشتر.

ب). **رشد اقتصادی بهره‌وری محور**: تمرکز بر ارتقای فناوری، بهینه‌سازی فرآیندها و ساختارها به منظور اخذ خروجی بیشتر از ورودی موجود یا کمتر.

دو گام کلیدی برای تحقق رشد اقتصادی هدف در کلان اقتصاد و هر کدام از بخش‌های اقتصادی با استفاده از سرمایه‌گذاری:

دو اقدام اساسی در گام نخست:

۱). **افزایش سرمایه‌گذاری سالانه متناسب**: برآورد سرمایه‌گذاری سالانه‌ی مورد نیاز با توجه به نیروی کار و بهره‌وری کار و سرمایه.

۲). **بهبود بهره‌وری سرمایه**: چون پایین بودن بهره‌وری سرمایه می‌تواند همانند گذشته باعث کاهش اثرگذاری سرمایه‌گذاری سالانه گردد، لذا بهبود بهره‌وری سرمایه می‌تواند اثرگذاری افزایش سرمایه را در بخش کشاورزی تشدید و تقویت نماید.

در گام **دوم**، **تعیین سهم** منابع تامین کننده‌ی سرمایه مورد نیاز از محل «منابع داخلی» و «منابع خارجی».

الزامات تحقق رشد اقتصادی هدف کشاورزی

الف). **شروط لازم** برای تحقق رشد اقتصادی هدف: اجماع نظر در سطح کلان (نظام) و اصلاح رویکردهای سیاسی، اقتصادی و اجتماعی در راستای رشد اقتصادی هدف.

ب). **شروط کافی** برای تحقق رشد اقتصادی هدف: وجود منابع مالی، فیزیکی و انسانی باکیفیت، در دسترس و ارزان.

ج). **شروط مکمل** برای تحقق رشد اقتصادی هدف:

۱). آمادگی روانی کلیه‌ی کارگزاران اقتصادی برای ورود به عرصه‌ی تولید کالاها و خدمات.

۲). تثبیت بازارهای کالا، خدمات، سرمایه و پول.

۳). بازگشت و تثبیت اعتماد عمومی به برنامه‌ها، سیاست‌ها و رفتارهای حاکم.

۴). حذف یا مدیریت آثار عوامل برونزای مخرب و موثر بر اقتصاد (نظیر تحریم اقتصادی، خشکسالی و ...).

۵). ایجاد اطمینان خاطر در زمینه‌ی توزیع عادلانه‌ی منافع حاصل از رشد اقتصادی میان فعالان اقتصادی.

۵ نقطه‌ی مشترک ۱۳ کشور دارای رشد بالای پایدار

(بوتسوانا، برزیل، چین، هنگ کنگ، اندونزی، ژاپن، جمهوری کره‌ی جنوبی، مالزی، مالت، عمان، سنگاپور، تایوان و تایلند)
(world bank, 2008)

- بهره برداری کامل از اقتصاد جهان.
- حفظ ثبات اقتصاد کلان.
- نرخ بالای پس‌انداز و سرمایه‌گذاری.
- اجازه به تخصیص منابع توسط بازارها.
- وجود دولت‌های متعهد، معتبر و توانا.



نتیجه گیری و پیشنهادها



موسسه پژوهش‌های برنامه‌ریزی،
اقتصاد کشاورزی و توسعه روستایی

APERDRI

پیشنادهای سیاستی

۱). نتایج حاصل از برآورد سرمایه‌گذاری موردنیاز برای تحقق رشدهای اقتصادی هدف ۵/۵ و ۸ درصد در سال‌های ۶-۱۴۰۱، نشان داد که به ترتیب نیاز به رشد متوسط سالانه‌ی ۱۲ و ۱۹ درصد در سرمایه‌گذاری کشاورزی به قیمت ثابت سال ۱۳۹۵ خواهد بود. از این رو پیشنهاد می‌شود که در طول برنامه‌ی هفتم توسعه، تخصیص منابع مالی داخلی (صندوق توسعه ملی، سیستم بانکی، صندوق حمایت از توسعه‌ی سرمایه‌گذاری، صندوق‌های خرد کشاورزی و ...) و منابع مالی خارجی (سرمایه‌گذاری مستقیم خارجی) به گونه‌ای صورت پذیرد که **سرمایه‌گذاری در بخش کشاورزی بر اساس قیمت‌های ثابت ۱۳۹۵، سالانه حدود ۱۶ درصد رشد داشته باشد.**

۲). با توجه به چالش‌های فراروی بخش کشاورزی ایران و ضرورت جهش سرمایه‌گذاری در این بخش برای مواجهه با چالش‌های موجود و احتمالی آینده، لازم است که «سرمایه‌گذاری مطلوب کشاورزی» تعریف و برای تخصیص منابع مالی موردنیاز، برنامه‌ریزی عاجل صورت پذیرد. در همین راستا به عنوان یک گزینه می‌توان مقدار «**سرمایه‌گذاری مطلوب کشاورزی**» را در طی سال‌های برنامه‌ی هفتم توسعه بر اساس دو معیار زیر، تعریف کرد:

- سرمایه‌گذاری متناسب (معادل سهم ارزش افزوده‌ی بخش کشاورزی در تولید ناخالص داخلی).
- سرمایه‌گذاری موردنیاز (دو برابر معادل سهم ارزش افزوده‌ی بخش کشاورزی در تولید ناخالص داخلی).



جمهوری اسلامی ایران
وزارت جهاد کشاورزی

موسسه پژوهش‌های برنامه‌ریزی،
اقتصاد کشاورزی و توسعه روستایی

پیشنادهای پژوهشی

- استخراج ضرایب تاثیرگذاری سرمایه در زیربخش‌های کشاورزی.
- برآورد سرمایه‌گذاری موردنیاز به تفکیک زیربخش‌های کشاورزی با توجه به سرمایه‌بری متفاوت آن‌ها.
- آسیب‌شناسی فرآیند سرمایه‌گذاری داخلی و خارجی در زیربخش‌های کشاورزی ایران.
- بررسی امکان‌سنجی ایجاد سازمان سرمایه‌گذاری کشاورزی ایران با رویکرد راهبردی.

سپاس از همراهی شما بزرگواران