



جمهوری اسلامی ایران
وزارت جهاد کشاورزی
موسسه پژوهش‌های برنامه‌ریزی،
اقتصاد کشاورزی و توسعه روستایی



عنوان گزارش :
دستورالعمل تدوین پروپوزال جیاس

مترجم:
شهره سلطانی

تاریخ انتشار:
۱۳۹۹

باسمه تعالی

فهرست برگه

عنوان: دستورالعمل تدوین پروپوزال جی‌اس
ترجمه: شهره سلطانی
همکار: -
ویراستار:
تهران: وزارت جهاد کشاورزی مؤسسه پژوهش‌های برنامه‌ریزی، اقتصاد کشاورزی و توسعه روستایی - ماه ۰۷ سال ۱۳۹۹
صفحه (۲۷)

مشخصات:

عنوان: دستورالعمل تدوین پروپوزال جی‌اس

مترجم: شهره سلطانی

همکار(ها): -

گروه پژوهشی: توسعه کشاورزی و روستایی

ناظر علمی:

ویراستار:

کد پژوهش:

کارشناس هماهنگی نشر:

سال / شماره انتشار:

قیمت:

ناشر: مؤسسه پژوهش‌های برنامه‌ریزی، اقتصاد کشاورزی و توسعه روستایی

نشانی: تهران - بلوار کریمخان زند - انتهای خیابان شهید عضدی (آبان) جنوبی - خیابان رودسر - پلاک ۵

تلفن: ۴۲۹۱۶۰۰۰

نمابر: ۸۸۸۹۶۶۶۰

با کمال احترام، این مؤسسه پذیرای کلیه نظرات، پیشنهادات و انتقادات می‌باشد.

E-mail: aperi@agri-peri.ac.ir

ECE: ece.aperi@agri-peri.ac.ir

<http://www.agri-peri.ac.ir>

فهرست مطالب

صفحه	عنوان
۴	مقدمه
۵	I. جدول خلاصه اطلاعات
۷	II. خلاصه اجرایی
۸	III. اهمیت سایت پیشنهادی
۸	بخش A
۸	بخش B
۸	بخش C
۹	بخش D
۱۰	IV. ویژگی های سایت: معیارهای انتخاب جیاس
۱۰	۱ امنیت غذایی و معیشت
۱۲	۲ تنوع کشاورزی-زیستی
۱۴	۳ نظامهای دانش محلی و بومی
۱۶	۴ فرهنگ، سیستمهای ارزشی و سازمانهای اجتماعی
۱۷	۵ چشم انداز و مناظر خشکی و دریایی
۱۹	۷. برنامه عملیاتی برای حفاظت پویا
۱۹	VI. اطلاعات تکمیلی که در پیوست مطرح میشود
۲۰	پیوست: راهنمای تهیه نقشه کاربری اراضی

مقدمه

هدف این سند (دستورالعمل) ارائه راهنمایی به نویسندگان پروپوزال‌های GIAHS¹ در مورد اینکه چه چیزهایی باید در هر بخش از چارچوب پروپوزال جیاس تشریح شده و تدوین گردد، می‌باشد. بنابراین انتظار می‌رود که این دستورالعمل به عنوان نوشتار تکمیلی به همراه فایل الگویی پروپوزال جیاس استفاده شود.

همچنین ضمیمه این دستورالعمل حاوی یادداشت‌های توضیحی در مورد چگونگی تهیه نقشه کاربری اراضی می‌باشد. علاوه بر این، خود این دستورالعمل به طور مداوم بررسی و اصلاح خواهد شد.

برای تسهیل فرایند ارزیابی توسط گروه مشاوره علمی جیاس (SAG²)، توصیه می‌شود نکات زیر را در تهیه پروپوزال جیاس رعایت کنید:

۱- کیفیت گزارش

- توضیحات ارائه شده در سند باید عینی، بر مبنای واقعیت و مبتنی بر شواهد علمی باشد. ضروری است از شرح عبارات هنری و ادبی اجتناب گردد. گزارش باید به شیوه منطقی نوشته شده و به خوبی ساده‌سازی شده باشد.
- گزارش پروپوزال توسط افراد بسیار زیادی داوری می‌شود که دانش کافی در مورد سایت پیشنهاد شده ندارند. بنابراین شرح سیستم کشاورزی پیشنهاد شده، محصولات عمده آن و ویژگی‌های سایت باید تا جای ممکن روشن و قابل درک باشد. ضروریست از ارائه اطلاعاتی که فقط در بین افراد آشنا با شرایط محلی قابل درک است اجتناب گردد.

۲- کمیت اطلاعات

- حجم توصیف‌ها باید به اندازه کافی باشد تا درک روشن از سیستم کشاورزی و سایت پیشنهادی ایجاد گردد. با این وجود باید از تکرار غیرضروری اطلاعات و نوشتن جملات بی‌اهمیت خودداری شود.

۳- مواد بصری

- استفاده از مواد بصری مانند شکل، دیاگرام، نمودار، عکس رنگی و تصویر می‌تواند به درک بهتر سایت کشاورزی پیشنهادی کمک کند. به عنوان مثال یک تصویر برای نشان دادن محل کاشت محصولات زراعی و باغی در چشم‌انداز کلی سایت و چگونگی ارتباط متقابل اکولوژیکی آنها، یک تصویر برای شرح تغییرات الگوی بهره‌برداری از زمین در طول یک سال، و یک تصویر از تقویم زراعی را می‌توان در گزارش ارائه داد.

۴- الزام به ارائه نقشه

- نقشه جغرافیایی که نشان‌دهنده مرزهای سایت پیشنهادی و شرایط جغرافیایی و نقشه اراضی کشاورزی می‌باشد (برای درک جزئیات بیشتر به پیوست مراجعه فرمایید)، باید نشان دهد که چگونه از اراضی به منظور تولید محصولات کشاورزی و یا سایر مقاصد استفاده می‌شود. همه نقشه‌ها در گزارش پروپوزال باید دارای کیفیت بصری بالا (رزولوشن بالا) باشند.

- ۵- برخی از صفحات در این دستورالعمل تنها به مقصود طراحی رنگی شده‌اند و بنابراین نیازی نیست که در سند پروپوزال جیاس نیز از این رنگها استفاده شود.

¹ این کلمه مخفف Globally Important Agricultural Heritage System است که از این پس به فارسی «جیاس» نوشته می‌شود.

² Scientific Advisory Group

۱. جدول خلاصه اطلاعات

نام/عنوان سایت جیاس پیشنهادی	بهتر است عنوان شامل نام محل سایت پیشنهادی بوده و به طور موجز سیستم را معرفی کند. عنوان باید نشان دهنده مهمترین ویژگی های سیستم باشد.
آژانس / سازمان درخواست کننده و اطلاعات تماس	
وزارتخانه مسئول (از بخش دولتی) و اطلاعات تماس	
مکان سایت: لطفا نقشه کاربری اراضی و نقشه مختصات جغرافیایی را در پیوست ببینید.	منطقه، شهر، شهرستان و اطلاعات مختصر در مورد مکان سایت.
دسترسی سایت به پایتخت و یا شهرهای بزرگ	سریع ترین راه برای رسیدن به سایت (هواپیما، بزرگراه)، فاصله با نزدیک ترین فرودگاه و غیره
ناحیه تحت پوشش (با مقیاس هکتار) شامل کل سایت جیاس (منطقه اصلی) و در جای لازم، منطقه پشتیبان نیز ذکر شود ¹	

¹ اطلاعات منطقه اصلی که همان سایت جیاس است، شامل همه ویژگی های تشریح شده در سند پروپوزال بوده و در فصل اهمیت جهانی به عنوان ویژگیهای زیستی-فرهنگی سایت جیاس مطرح شده است. منطقه اصلی به عنوان سایت جیاس شناخته می شود اما منطقه پشتیبان یا "buffer zone"، منطقه حوالی این ناحیه است. منطقه پشتیبان که با سایت جیاس تفاوت دارد، به عنوان ناحیه ای شناخته می شود که کار حفاظت، مدیریت و پایداری ناحیه اصلی را به عهده داشته و در بستر طراحی و اجرای برنامه عملیاتی به منظور حفظ پویای سایت در نظر گرفته می شود.

<p>تعریف سازمان خوارو بار جهانی از نواحی اگرواکولوژی عبارت از نواحی همگون وهمجوار که دارای خاک، زمین و ویژگی های اقلیمی مشابه می باشند.</p>	<p>ناحیه اگرواکولوژیکی کشاورزی، جنگلداری، شیلات و آبی پروری</p>
<p>به عنوان نمونه، نواحی کشاورزی با کوهپایه های ماسه سنگی، رودخانه هایی که بین آنها در حرکتند و شالیزارهای برنج و دیگر مزارع که در طول دره ها گسترش یافته‌اند.</p>	<p>ویژگی های توپوگرافی</p>
<p>انواع اقلیم در دسته بندی های بین المللی تعریف شده اند.</p>	<p>نوع اقلیم</p>
<p>تعداد افرادی که از تبدیل این سایت به جیاس منتفع خواهند شد.</p>	<p>تعداد تقریبی جمعیت</p>
<p></p>	<p>قومها/جمعیت بومی (در صورت وجود)</p>
<p>کشاورزی، آبی پروری، جنگلداری، صنایع غذایی، گردشگری، فرآوری مواد غذایی و غیره</p>	<p>منبع اصلی معیشت</p>

II. خلاصه اجرایی

نکات مهم

موارد زیر را با دقت به صورت خلاصه (در یک صفحه یا تعداد بسیار کمی از صفحات) بنویسید.

- ۱- توضیح کلی سایت پیشنهادی
- ۲- اهمیت جهانی
- ۳- ویژگی‌ها و تطابق با معیارهای جیاس

III. اهمیت سایت پیشنهادی

نکات مهم

در این فصل توضیحاتی در مورد تصویر کلی سیستم کشاورزی پیشنهادی و اهمیت جهانی آن با تاکید بر ارزش میراثی آن با توضیح ویژگی‌های منحصر به فرد این منطقه که موجب می‌شود کیفیت لازم برای تبدیل شدن به سایت جیاس را داشته باشد، ارائه می‌شود. این بخش به زیر-فصلهای زیر تقسیم بندی می‌شود:

توضیحات لازم:

بخش A ارزشها/ویژگی‌های خاص سایت پیشنهادی از لحاظ اهمیت جهانی

- شرح جامع و کلی سیستم پیشنهادی باید به صورت روشن و مختصر ارائه شود. این تنها مکانی است که خوانندگان می‌توانند کل تصویر سیستم را درک کنند زیرا فصل‌های بعدی بر توضیح معیارهای خاص انتخاب این ناحیه متمرکز می‌شوند.
- همچنین در بخش "اهمیت جهانی" باید کلیت منحصر به فرد و ویژگیهای خاص سیستم توصیف شود که با پنج معیار اصلی انتخاب جیاس قابل تطبیق باشد تا منطق دلیل شایسته بودن سایت پیشنهادی جیاس روشن شود.

بخش B ارتباط معاصر

- سهم بالقوه سایت پیشنهادی را در حل مسائل و چالشهای معاصر کشاورزی و کشاورزان در سطح ملی، منطقه ای و جهانی مانند امنیت غذایی و تغذیه، رفاه اجتماعی / اقتصادی کشاورزان، مسائل زیست محیطی، فشارهای تغییر آب و هوا، کاهش خطر، تولید و مصرف پایدار، توسعه و حفاظت از روستاها و استفاده پایدار از تنوع زیستی، توضیح دهید.
- نحوه ارتباط این سیستم کشاورزی با اهداف جهانی FAO و ملل متحد مانند اهداف توسعه پایدار (SDGs) و تحقق مشارکت در سطح بین المللی مانند دهه کشاورزی خانوادگی سازمان ملل (UNDF) را توضیح دهید.

بخش C ارتباط تاریخی

ارزش کلی سیستم پیشنهادی از طریق ارائه اطلاعاتی درباره چگونگی گسترش این سیستم در طول تاریخ مشخص می‌شود.

- درباره توسعه تاریخی سایت توضیح دهید و روند اصلی تاریخی را که منجر به شکل گیری سیستم پیشنهادی کشاورزی در حال حاضر شده است را به طور برجسته نشان دهید. توجه ویژه باید به منشأ سیستم کشاورزی و نحوه استقرار و تغییر آن جهت تبیین ارزش های میراثی اختصاص یابد، و سیستم محلی را در چارچوب تصویر گسترده تری از توسعه کشاورزی قرار دهد.

تحلیل مقایسه‌ای

بخش D

با توجه به اینکه سایت پیشنهادی ممکن است با سایر سیستم‌های مشابه در همان کشور یا سایر کشورها تشابه داشته باشد، تجزیه و تحلیل مقایسه‌ای برای نشان دادن ویژگی‌های منحصر به فرد این سایت موثر است. این ویژگی‌های منحصر به فرد به دلیل تکامل همزمان اجتماعات با محیط خاص و فرایندهای طولانی انتقال دانش به وجود می‌آید.

- مطالعه مقایسه‌ای باید به عنوان یک فعالیت هدفمند برای روشن کردن ویژگی‌های متمایز سایت پیشنهادی انجام شود و نه به عنوان قضاوت در مورد سایت‌های مشابه برای تعیین برتری یکی بر دیگری. چنین مقایسه‌هایی در سطح بین‌المللی، نویسندگان را قادر می‌سازد تا از ویژگی‌های خاص سایت پیشنهادی در یک زمینه طبیعی و فرهنگی خاص ملی یا حتی منطقه‌ای آگاه شوند (فرصتی برای تبادل اطلاعات و یادگیری از سیستم‌های مشابه به وجود می‌آید). همچنین مشاهده تفاوت‌های اصلی با سایت‌های شناخته شده در سطح جهان می‌تواند به رعایت ویژگی‌های خاص و افزایش ارزش ادراک شده سیستم کمک کند.
- بنابراین این تمرین ذینفعان مختلف را قادر می‌سازد تا سایت‌های پیشنهادی را به درستی ارزیابی کنند و در صورت امکان برای هرگونه برنامه کاربردی مشترک / جمعی مشوق ایجاد کنند. چند سایت مشابه را در همان کشور یا منطقه انتخاب کنید تا ویژگی‌های سایت پیشنهادی را که در نتیجه سازگاری جوامع با محیط ایجاد شده است نشان دهید.

IV. ویژگی های سایت: معیارهای انتخاب جیاس

پنج معیار زیر برای ارزیابی ویژگی های خاص سایت پیشنهادی در رابطه با شرایط جغرافیایی، اقلیمی و اقتصادی - اجتماعی ضروری است. برخی از اطلاعات مورد نیاز، چندین معیار را پوشش می‌دهند. اما، لطفاً اطلاعات دقیق را در مرتبط ترین بخش ارائه دهید. کشورهای متقاضی می‌توانند اطلاعات بیشتری را فراتر از پنج معیار ذکر شده اضافه کنند تا در صورت لزوم ویژگی های منحصر به فرد را بهتر نشان دهند.

۱ امنیت غذایی و معیشت

این موضوع را شرح دهید که چگونه سیستم کشاورزی پیشنهادی به امنیت غذایی و / یا معیشت جامعه محلی کمک می‌کند. این توضیحات می‌تواند شامل دسترسی به غذا، تاثیر در رژیم های غذایی متنوع و همچنین پایداری اقتصادی سیستم باشد. طیف گسترده ای از انواع کشاورزی از جمله کشاورزی خودکفا، کشاورزی نیمه معیشتی و کشاورزی تجاری وجود دارد. بنابراین سهم اقتصادی این سیستم در امرار معاش جوامع کشاورزی می‌تواند شامل هر روشی باشد که اجازه تأمین مواد و مبادلات بین جوامع محلی و یا خارجی را می‌دهد.

نکات مهم

برای درک نوع کشاورزی، فعالیتهای اقتصادی مرتبط و سهم آن در امنیت غذایی و معیشتی مواد غذایی، باید اطلاعات کافی ارائه شود. این اطلاعات باید تا آنجا که ممکن است با داده های عددی همراه باشد. در مواردی که کشاورزی منبع اصلی تأمین معیشت نیست، باید اطلاعاتی در مورد ساختار اقتصادی عمومی جامعه روستایی ارائه شود. باید توضیح داده شود که سیستم با توجه به تعریف FAO از امنیت غذایی، چگونه به امنیت غذایی و تغذیه جوامع محلی کمک می‌کند. اطلاعات مورد نیاز به شرح زیر است اما تنها محدود به این موارد نیست:

تولیدات کشاورزی و ساختار اساسی مزرعه

- شرح در مورد نوع کشاورزی در سایت پیشنهادی با جزئیات آن ارائه شود. انواع اساسی کشاورزی را می‌توان به این صورت نشان داد (نمونه‌ها: کشت مخلوط محصولات مختلف از جمله ذرت، لوبیا، ادویه جات؛ تولید برنج در شالیزارها با ماهی یا سایر حیوانات؛ تولید غلات در دامنه های کوه های شیب دار؛ تولید درخت زیتون؛ تولید انگور، کاشت مناطق بیابانی با نخل خرما، زیتون، میوه و سایر محصولات. دامداری؛ زراعت قهوه در جنگل، موز و سایر محصولات، شیلات، جمع آوری عسل و غیره.)
- تمام محصولات خوراکی و غیر خوراکی تولیدی در سیستم که به امنیت غذایی و تغذیه ای کشاورزان کمک می‌کنند ذکر شوند. این فهرست شامل گیاهان، حیوانات، جنگلداری و آبیاری است که در سیستم پرورش داده می‌شوند و یا جمع آوری می‌شوند و همچنین سایر محصولات مرتبط با رفاه جامعه مانند داروها می‌شوند.
- حجم تولید محصولات اصلی، بهره وری زمین آنها (به عنوان مثال عملکرد در هکتار) و فروش (ارزش اقتصادی) محصولات فوق الذکر در صورت وجود.
- اندازه زمین، جنگل، علفزار و سایر اراضی کشاورزی که در کل سیستم و در یک مزرعه متوسط وجود دارد.
- ساختار نیروی کار در یک مزرعه متوسط که به صورت تعداد کارگران و منابع نیروی کار کشاورزی (شامل

- اعضای خانوار، اجتماع، یا کارگران خارجی و غیره) بیان می‌شود.
- درآمد متوسط کشاورزان (یا درآمد خانوار)، با مشخص کردن سهم سیستم کشاورزی پیشنهادی و همچنین سایر منابع درآمد، مطابق با استانداردهای زندگی محلی و سطح انتظارات مردم.
- تعداد مزارع شامل مزارع خانوادگی که سیستم کشاورزی را پشتیبانی می‌کنند.

امنیت غذایی و امنیت معیشت

- توضیح در مورد اینکه تولیدات کشاورزی تا چه اندازه می‌تواند امنیت غذایی و معیشت کشاورزان را تأمین کند.
- درجه خودکفایی و ورود به بازار: درجه خودکفایی یا درصد تولید فروخته شده به بازار و مقصد نهایی تولید کشاورزان.
- نقش سایر فعالیت‌های اقتصادی مرتبط با سیستم میراثی در حفاظت و توسعه آنها (به عنوان مثال گردشگری، گردشگری کشاورزی، صنایع دستی، بازارهای مواد غذایی، لباس و غیره)

نقش در پایداری و مقاومت سیستم

نشان دادن ظرفیت سیستم برای تأمین مداوم امنیت غذایی و معیشتی (به عنوان مثال نحوه مدیریت اقتصادی مزارع به پایداری سیستم کمک می‌کند).

سایر موارد

متقاضی می‌تواند اطلاعات دیگری را که مربوط به جنبه‌های امنیت غذایی و امنیت معیشتی بوده و نمی‌تواند در بندهای قبلی درج شود، در این قسمت ذکر کند.

۲ تنوع کشاورزی-زیستی

تنوع کشاورزی-زیستی در سایت را طبق تعریف FAO تشریح کنید. (طبق این تعریف، تنوع کشاورزی-زیستی عبارت است از انواع حیوانات، گیاهان و میکروارگانیسم‌ها که به طور مستقیم یا غیرمستقیم برای غذا و کشاورزی، از جمله در تولید محصولات زراعی، دامی، جنگلداری و شیلات استفاده می‌شوند.) این سیستم باید دارای مواهب تنوع زیستی و منابع ژنتیکی قابل توجه جهانی برای مواد غذایی و کشاورزی باشد (به عنوان مثال انواع گیاهان و حیوانات بومی، اهلی، نادر و در معرض خطر). لیستی از تنوع زیستی و عناصر مربوط به تنوع باید در آن گنجانده شود.

نکات مهم

سازمان خوار و بار جهانی، تنوع زیستی زراعی را چنین تعریف می‌کند: «تنوع و تغییر پذیری حیوانات، گیاهان و میکروارگانیسم‌هایی که به طور مستقیم یا غیرمستقیم برای تولید غذا و کشاورزی، از جمله محصولات زراعی، دامی، جنگلداری و شیلات استفاده می‌شوند. این مفهوم شامل تنوع منابع ژنتیکی (انواع، نژادها) و گونه‌های مورد استفاده برای غذا، علوفه، فیبر، سوخت و داروسازی است. همچنین شامل تنوع گونه‌های غیر قابل برداشت است که از تولید حمایت می‌کنند (مانند میکروارگانیسم‌های خاک، شکارچیان طبیعی، گرده افشان‌ها)، و آنها که در محیط زیست بزرگ تر هستند و اکوسیستم کشاورزی را حمایت می‌کنند (محیط زراعی، دامپروری، جنگل و آبی‌پروری و همچنین تنوع اکوسیستم‌های کشاورزی. « این اطلاعات پیشنهادی شامل موارد زیر می‌شود اما تنها محدود به این موارد نیست:

گیاهان کشت شده، حیوانات و ماهیان پرورشی در سیستم پیشنهادی

- فهرست کاملی از گونه‌ها، ارقام و نژادهای پرورشی در بخش کشاورزی تهیه کنید.
- تا جای ممکن، نام‌ها، ویژگی‌های خاص و تعداد گونه‌های بومی، محلی و ارقام را با منشأ منبع ژنتیکی آنها نشان دهید.
- توزیع محصولات و ارقام (کشت‌های ترکیبی، انواع وارسته‌های مخلوط، تک‌کشت‌ها) و خصوصیات آنها را نشان دهید.

عملکرد اکولوژیکی سیستم پیشنهادی

- رابطه مفید بین گونه‌ها و خدمات اکوسیستم ارائه شده توسط سیستم کشاورزی را تشریح کنید.
- فهرست گونه‌های حفاظت شده مرتبط (گونه‌های مرتبط وحشی، گیاهان، حیوانات، میکروارگانیسم‌ها) به سیستم (به عنوان مثال مدیریت جنگل) را تهیه کنید. گونه‌ها / ارقام در معرض خطر و نحوه کمک سیستم جیاس به نگهداری آنها را توضیح دهید.
- رابطه مفید بین فعالیتهای انسانی مرتبط با اقدامات جیاس و تنوع زیستی را توضیح دهید.

نقش تنوع زیستی در پایداری و مقاومت سیستم

این نقش می‌تواند شامل کمک به سازگاری و تطبیق با شرایط اقلیمی، موضوعات مربوط به لجاج و مسائل زیست محیطی باشد.

سایر موارد

متقاضی می‌تواند اطلاعات دیگری را که نمی‌تواند در بندهای قبلی درج شود، در این قسمت ذکر کند.

تهدیدها و چالشها

۳ نظام‌های دانش محلی و بومی

وضعیت فعلی دانش ارزشمند محلی و سنتی، فن آوری تطبیقی مبتکرانه و سیستم‌های مدیریت منابع طبیعی، از جمله پوشش گیاهی و جانوری، زمین و آب، که از فعالیت‌های کشاورزی، جنگلداری و / یا شیلات پشتیبانی می‌کنند را تشریح کنید.

نکات مهم

در پیشنهادات زیر فرض شده است که سیستم‌های کشاورزی عمدتاً برای تولید گیاهان است. چنانچه سیستم تولید خاص دیگر مد نظر نویسندگان باشد، می‌توانند ملاک‌های متفاوتی را ارائه دهند. موضوع اصلی باید در عنوان پیشنهاد منعکس شود.

دانش، عملکردها و فن آوری‌های بومی که نشانگر ویژگی‌های منحصر به فرد سیستم است که در ادامه می‌آید:

- شرح نحوه انتخاب، حفاظت و تکثیر مواد ژنتیکی، با مشخص کردن شیوه‌های کشاورزان برای مدیریت تنوع زراعی کشاورزان،
- مدیریت تولید شامل روشهای گرده افشانی، روشهای آموزش، مدیریت محصولات زراعی و دامی با توضیح همه روشها، دانش مرتبط و منطق آنها،
- مدیریت آفات و بیماری‌ها،
- اقدامات و مدیریت مربوط به خاک و آب (کوددهی یا آهک دهی خاک و استخرها و غیره)،
- فن آوری‌های مدیریت برداشت و مدیریت پس از برداشت در مواقع لزوم،
- ابزار و انواع نیروی کار (حیوانات، ماشین‌آلات و غیره)،
- فعالیتهای مدیریت پایدار منابع
- فعالیتهای کشاورزی-زیست محیطی (به عنوان مثال روابط دوجانبه بین محصولات زراعی و سایر فعالیت‌های کشاورزی، از جمله آبیاری پروری با تاکید بر هم افزایی و مدیریت خدمات زیست محیطی).
- اقدامات کشاورزی برای جلوگیری از تأثیرات منفی بر محیط زیست.

مدیریت زمین و آب

- دانش سنتی مربوط به مدیریت زمین را توصیف کنید (به عنوان مثال تراس بندی، دیوارهای سنگی و غیره)
- روشهای مدیریت آب و ویژگیهای خاص از جمله استخرها، سدها، سیستم یکپارچه پرورش آبزیان، محصولات کشاورزی، دام، آبیاری و غیره.
- ادغام و هم افزایی با محیط اطراف (ویژگی‌های سیستم یکپارچه، همزیستی با محیط طبیعی).
- طرح‌هایی را برای سیستم مدیریت زمین و آب ارائه دهید که نشان دهنده روابط متقابل بین اجزای مختلف چنین سیستم مدیریتی باشد.

سایر موارد

متقاضی می‌تواند اطلاعات دیگری را که نمی‌تواند در بندهای قبلی درج شود، در این قسمت ذکر کند.

تهدیدها و چالشها

فرهنگ، سیستم‌های ارزشی و سازمان‌های اجتماعی

۴

هویت فرهنگی و حس تعلق به مکان در سایت را توصیف کنید. علاوه بر این، نشان دهید که چگونه سازمان‌های اجتماعی، سیستم‌های ارزشی و اقدامات فرهنگی مرتبط با مدیریت منابع و تولید مواد غذایی می‌توانند از حفظ منابع طبیعی و ترویج عدالت در استفاده و دسترسی به منابع طبیعی حمایت کنند. مشخص کنید که چگونه سازمان‌های اجتماعی محلی می‌توانند نقشی اساسی در تعادل بخشی به اهداف محیطی و اقتصادی - اجتماعی، در تقویت انعطاف پذیری و باز تولید کلیه عناصر و فرآیندهای حیاتی سیستم کشاورزی داشته باشند.

نکات مهم:

هویت فرهنگی و کشاورزی

- شیوه‌های خاص فرهنگی و عناصر هویتی مربوط به کشاورزی: افسانه‌ها و داستان‌ها، موسیقی، حرکات موزون، زبان، عناصر تاریخی، هنر و صنایع دستی، لباس‌های سنتی، معماری و غیره
- اعتقادات، آیین‌ها و نمادهای مرتبط با تولید محصولات کشاورزی.

سازمان‌های اجتماعی و مدیریت سیستم

- یک فهرست از نهادهایی مانند سازمان‌های اجتماع-محور (CBO)، تعاونی‌های کشاورزان، انجمن‌های زنان، تعاونی‌ها و انجمن‌های جوانان، سازمان‌های غیر دولتی (NGO)، بنیادها و غیره را تهیه کنید که در رابطه با وظایف کشاورزی یا تقویت نقش کشاورزان در سیستم پیشنهادی نقش دارند. نقش آنها را در حفظ، تکامل و ارتباطات سیستم پیشنهادی توضیح دهید.
- سیستم‌های ارزش جمعی، مانند آداب و رسوم، قوانین و توافق‌های اجتماعی برای فرایندهای تصمیم‌گیری در رابطه با دسترسی و استفاده از منابع طبیعی توضیح دهید. (به عنوان مثال الگوهای ماهیگیری، قوانین و روش‌های مالکیت زمین، سیستم‌ها و قوانین توزیع آب (از جمله قوانین عرفی)، مدیریت جنگل، مبادله بذر و غیره).
- مدیریت انتقال دانش، شیوه‌ها و فرهنگ مربوط به کشاورزی در طول نسل‌ها را توصیف کنید (به عنوان مثال از طریق رهبران جامعه، خانواده‌ها، زنان و غیره)

نقش مشارکت فرهنگ، سیستم‌های ارزشی و سازمان‌های اجتماعی در پایداری سیستم

آگاهی، میزان مشارکت و نقش جوامع محلی در روند درخواست ثبت جیاس و اجرای برنامه عملیاتی پویا برای حفاظت از سایت جیاس.

سایر موارد

لطفاً هرگونه اطلاعات مربوط به فرهنگ، ارزش‌ها و سازمان‌های اجتماعی را که در قسمتهای فوق ذکر نشده است، در صورت مرتبط بودن با این معیار در اینجا ذکر کنید.

تهدیدها و چالش‌ها

۵ چشم انداز و مناظر خشکی و دریایی

در این قسمت توصیف کنید که چگونه مناظر یا چشم اندازها در طول زمان از طریق تعامل بین انسان و محیط ایجاد شده‌اند و به نظر می‌رسد با روندی بسیار آهسته تثبیت شده یا تکامل یافته‌اند. ساختار، شکل و پیوندهای درونی آنها با تداوم طولانی تاریخی و ارتباط قوی با سیستم‌های اقتصادی اجتماعی محلی تولید کننده آنها مشخص می‌شود. ثبات یا تکامل آهسته آنها گواه یکپارچگی فرایندهای تولید مواد غذایی، محیط زیست و فرهنگ در یک ناحیه یا منطقه خاص است.

نکات مهم:

سیستم‌های میراث کشاورزی شامل نظام‌های کاربری زمین و چشم اندازهایی هستند که از سازگاری متقابل جامعه روستایی و محیط زیست آن تکامل می‌یابند. بنابراین، در این بخش، کلیه اطلاعات مربوط به ساختار کاربری زمین و ویژگی‌های چشم انداز و منظره خشکی و دریا باید ارائه شود.

شرح عمومی منظره

توصیف کاربری زمین و چشم انداز مناظر با مواد بصری مناسب مانند شکل‌ها، عکس‌ها و نمودارها.

بستر فیزیکی طبیعی شامل عوامل زنده و عوامل بی‌جان، اقلیمی و محیطی

- محیط فیزیکی مانند موقعیت منطقه‌ای که سایت جیاس در آن قرار دارد، مورفولوژی، شیب متوسط، ارتفاع.
- سایر اجزای طبیعی سیستم و عملکردهای آنها (حوضه‌های آبریز، دریاچه‌ها و غیره)

مناظر کشاورزی و چشم اندازهای دریایی

- نقشه کاربری اراضی^۳ که همه کاربردهای مربوط به زمین کشاورزی از جمله زمین‌های زیر کشت، جنگل‌های مرتع، علفزارها، تالاب‌ها، باتلاق‌ها، مجموعه‌های ذخیره آب، جنگل‌ها، مناطق شهری و سکونتگاه‌های پراکنده، تمهیدات کشاورزی (به عنوان مثال شیب بندی، دیوارهای سنگی، تقسیم بندی آب، پرچین‌ها، ردیف‌های درختان) را نشان دهد.
- تأثیرات این سیستم بر روی مناظر: چگونه روشهای موروئی برای تولید محصولات کشاورزی و مدیریت منابع مربوطه، چشم انداز را شکل داده و به مرور اصلاح کرده‌اند. این بخش باید ارزش فعالیت‌های کشاورزی را در تکامل چشم انداز نشان دهد و ویژگی‌های منحصر به فرد این چشم اندازها را توضیح دهد.
- در صورت وجود منظره دریایی، ویژگی‌های منحصر به فرد آن را توضیح دهید.

سکونتگاه‌ها و مناظر ساخت بشر: انواع مهم ساختمانهای سنتی و مرتبط با سایت

دانش و روشهای کاربردی برای مدیریت زمین به عنوان مثال توزیع زمین، شیب بندی و غیره.

^۳ راهنمای تهیه نقشه کاربری اراضی به پیوست موجود می‌باشد.

پایداری و مقاومت

- نقش‌ها و عملکردهای مدیریت مناظر خشکی و دریایی که در مقابله با محدودیت‌های طبیعی مانند فرسایش، سیل، خشکسالی و غیره نقش دارند.
- سیاست‌های برنامه‌ریزی چشم‌انداز و سرزمین، در صورت لزوم.

سایر موارد

نویسندگان می‌توانند هرگونه اطلاعات تکمیلی که در بندها فوق ذکر نشده است، در اینجا ذکر کنند.

تههیدها و چالشها

۷. برنامه عملیاتی برای حفاظت پویا^۴

نکات مهم :

یک برنامه عملیاتی برای حفاظت پویا از سایت پیشنهادی جیاس باید همراه با این پروپوزال تهیه شود. موارد توصیه شده برای گنجاندن در برنامه عملیاتی، عبارتند از:

الف) شناسایی، ارزیابی و تجزیه و تحلیل تهدیدها و چالش‌ها، از جمله فشارهای اقتصادی - اجتماعی و تغییرات محیطی، برای تداوم وجود، پایداری و ماندگاری سیستم.

ب) اقدامات دقیق و مشخص (از جمله سیاست‌های مربوطه، استراتژی‌ها و ابزارهای برنامه‌ریزی) را که قبلاً در دست اجرا بوده و یا در این منطقه توسط ذینفعان ذیربط مختلف اجرا خواهد شد، شناسایی و ارائه دهید. این اقدامات باید در راستای مقابله با تهدیدها و چالش‌های مشخص شده و تحلیل شده در بند الف تعیین شوند تا حفاظت پویای سیستم محقق گردد.

ج) با ذکر جزئیات، نشان دهید که این اقدامات چگونه به تهدیدها و چالش‌ها پاسخ خواهد داد.

د) هنگام پرداختن به موارد ذکر شده در بند «ب» در بالا و دستاوردهای آن، اطلاعات تکمیلی زیر نیز باید ارائه شود.

- نقش و مسئولیت هر یک از بهره‌برداران در این برنامه عملیاتی شامل جوامع محلی و موسسات درگیر در سطح محلی، ملی و بین‌المللی را توضیح دهید.
- یک چارچوب زمانی مشخص و عملی که در آن انجام اقدام پیش‌بینی شده امکان‌پذیر باشد، ایجاد کنید.
- یک بودجه تخمینی برای تحقق برنامه پیشنهاد داده و منابع تأمین آن بودجه را مشخص کنید.
- توضیح دهید که گروه‌های مختلف بهره‌برداران چگونه مشارکت می‌کنند و سیاست‌ها، استراتژی‌ها و اقدامات چگونه طراحی می‌شوند تا تحقق بودجه و / یا بسیج منابع در سطح محلی، ملی و / یا بین‌المللی اتفاق بیفتد.
- نحوه نظارت و ارزیابی از اجرا و اثرات برنامه عملیاتی را توصیف کنید.

ه) مطمئن شوید که برنامه عملیاتی به درستی سازمان یافته، نتیجه‌محور است و اجزای آن کاملاً هماهنگ هستند، به طوری که هر اقدامی پاسخ به یک تهدید بوده و اهدافی را برای رسیدن به هدف خود در یک بازه زمانی مشخص تعیین کند.

۷.۱. اطلاعات تکمیلی که در پیوست مطرح می‌شود

- منابع و مراجع علمی مربوط به سیستم کشاورزی
- عکس‌ها باید به طور مناسب ضمیمه شوند تا درک مطالب توصیف شده در پروپوزال تسهیل شود (عکسها ترجیحاً در متن پروپوزال درج شود).
- توصیه می‌شود برای درک بهتر و دقیق عملکرد سیستم سنتی، یک فیلم / کلیپ از سیستم پیشنهادی اضافه کنید.

پیوست: راهنمای تهیه نقشه کاربری اراضی

اطلاعاتی که باید در نقشه کاربری اراضی ارائه شود:

۱. مرزهای سایت پیشنهادی باید به طور دقیق مشخص شود. نقشه ای که به دقت مرزهای سایت را توصیف می کند باید در پیوست پروپوزال ارائه شود.
۲. سایت پیشنهادی می تواند شامل یک منطقه اصلی و یک منطقه پشتیبان^۵ باشد. در صورتی که هر دو منطقه اصلی و پشتیبان وجود داشته باشد، مرزها باید به وضوح مشخص شوند تا منطقه اصلی و منطقه پشتیبان از هم متمایز باشند. در مواردی که منطقه پشتیبان وجود دارد، باید توضیح دهیم که این منطقه چرا و چگونه در حفاظت از سایت پیشنهادی اصلی اهمیت دارد.
۳. در توضیحات کلی (برای اطلاعات بیشتر به پاراگراف بعدی مراجعه کنید) شرح مفصلی از سطح کل منطقه باید داده شود و مقدار کل به هکتار یا کیلومتر مربع باید ارائه شود.

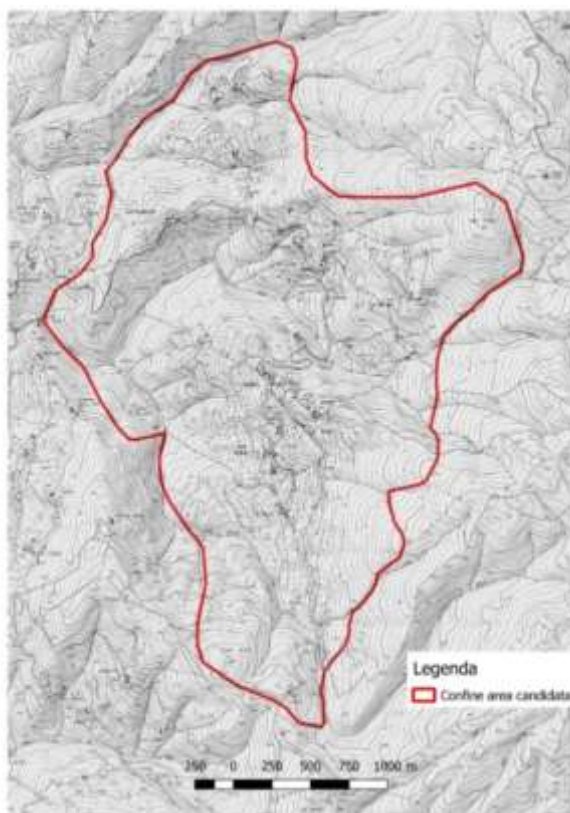
مثالهایی از نقشه مورد نیاز در ادامه ارائه می‌شود:



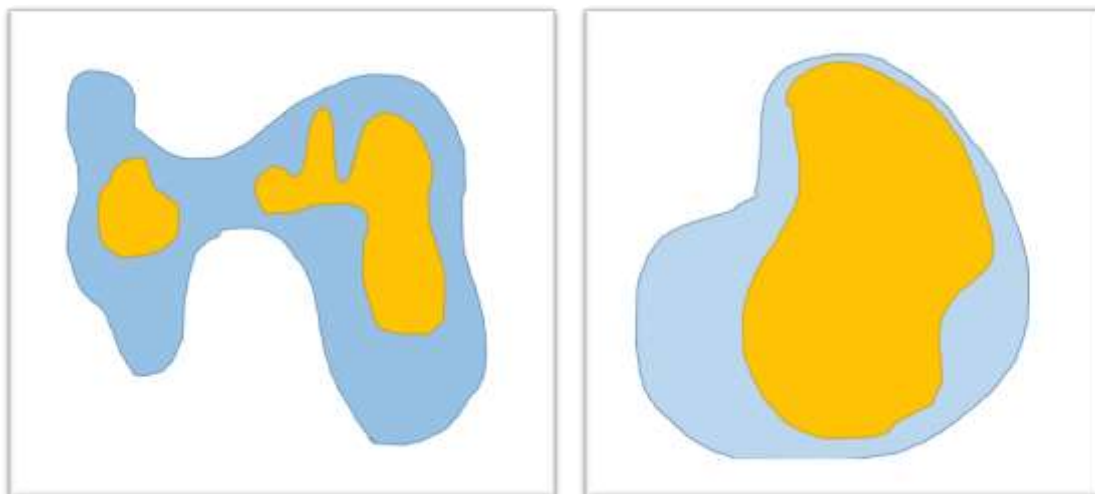
Region of Xiajin Yellow River Old Course Ancient Mulberry Grove System

تصویر: نمونه ای از نقشه نشان دهنده مرزهای منطقه پیشنهادی (منبع: سند پروپوزال «سیستم سنتی توت در رودخانه زرد باستانی شیجان» که به عنوان یک سایت GIAHS در سال ۲۰۱۸ ثبت شده است)

^۵ منطقه پشتیبان در صورت لزوم برای تضمین حفاظت کارآمدتر از سایت اصلی پیشنهادی تعیین می‌شود. به همین دلیل، منطقه پشتیبان باید در حواشی منطقه اصلی مشخص شود. منطقه پشتیبان باید دارای ویژگی‌های مشابه منطقه اصلی باشد.



تصویر: نمونه نقشه مرزهای سایت لامول در کیانتی (توسکانی ، ایتالیا) که از ژانویه ۲۰۱۸ در مرکز ثبت ملی مناظر تاریخی و روستایی ایتالیا ثبت شده است (منبع: سند پیشنهاد "Il paesaggio rurale storico di Lamole - Greve in Chianti")



تصویر: نمونه ای از مناطق مرکزی (به رنگ زرد) و پشتیبان (به رنگ آبی). نحوه نمایش باید واضح باشد و دو منطقه باید با دقت توسط رنگهای مناسب از یکدیگر تفکیک شوند.

➤ شرح کلی چشم انداز:

محیط فیزیکی مانند موقعیت منطقه، حوضه های آبخیز تحت تأثیر سایت و ساختار ژئومورفولوژیکی (به عنوان مثال ارتفاع، شیب متوسط، حوضه رودخانه یا دریاچه، مناطق کوهستانی، دشت ها و غیره) شرح داده شده و تجزیه و تحلیل می‌شوند. توصیه می‌شود از یک سری عکسها و نمودارها برای نشان دادن ویژگی های مهم چشم انداز اصلی استفاده شود.

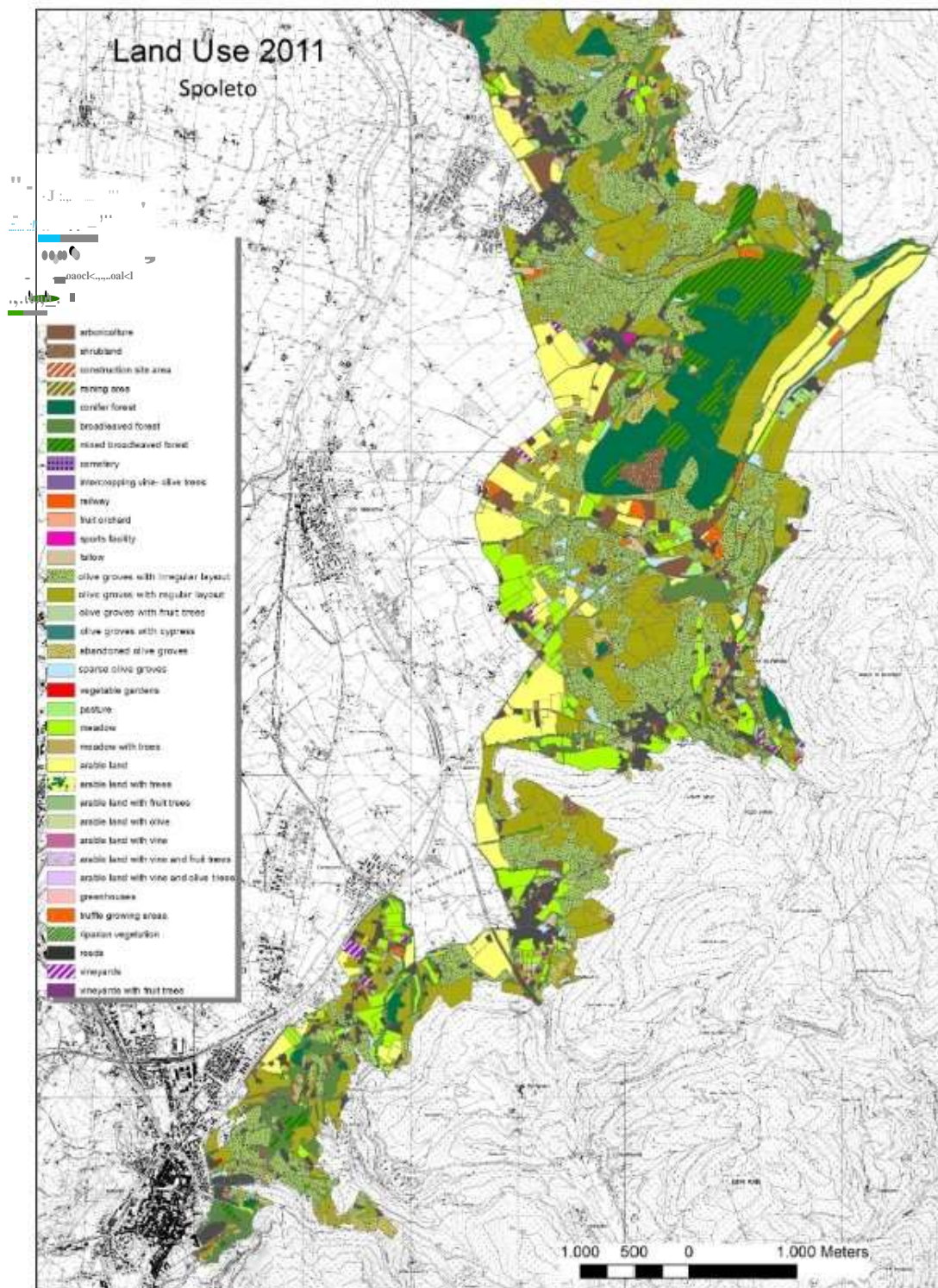
این چشم انداز باید از طریق ایجاد نقشه کاربری اراضی سایت و پیرو آن ارائه برخی از شاخص‌های چشم انداز، عمیقاً توصیف شود. ترجیحاً این کار با استفاده از سیستم اطلاعات جغرافیایی (مانند نرم افزار QGIS) انجام شود.

خروجی ها:

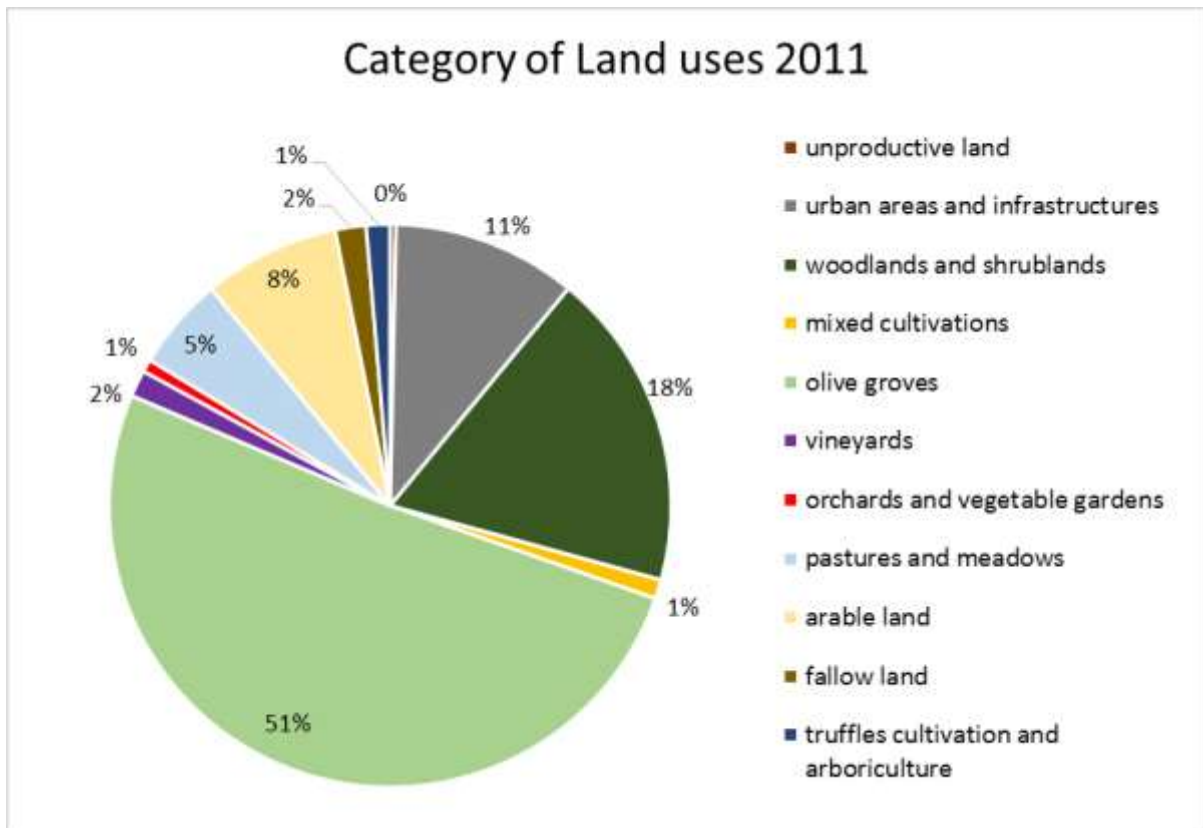
۱. نقشه کاربری اراضی با مرزها و یک شرح علائم و اختصارات دقیق^۶ (با تمرکز بر روی مواردی که برای جیاس اهمیت بیشتری دارند)
۲. نمودارهایی که درصد کاربری زمین‌ها را نشان دهد.
۳. نقشه هایی که ترتیبات کشاورزی را نشان می‌دهد (به عنوان مثال شیب بندی، دیوارهای سنگی، مسیرهای آب، پرچین‌ها، ردیف های درخت، حصارهای طبیعی و غیره) در صورت لزوم.
۴. شاخصهای اراضی شامل:
 - سطح به هکتار
 - تعداد قطعات زمین
 - تعداد کاربری های زمین
 - متوسط اندازه قطعات زمین و اراضی کشاورزی
 - شاخص تنوع Hill^۷

^۶ شرح علائم و اختصارات بسیار دقیق باشد. به ویژه اراضی کشاورزی باید به دقت تفکیک شود که کشت مخلوط یا کاربری چندمنظوره (به عنوان مثال باغ های زیتون با مراتع) از جمله زمین های زیر کشت، جنگل های مرتع، غلزارها، تالاب ها، باتلاق ها، آب، جنگل ها، مناطق شهری و سکونتگاه های پراکنده از هم تفکیک شده باشد.

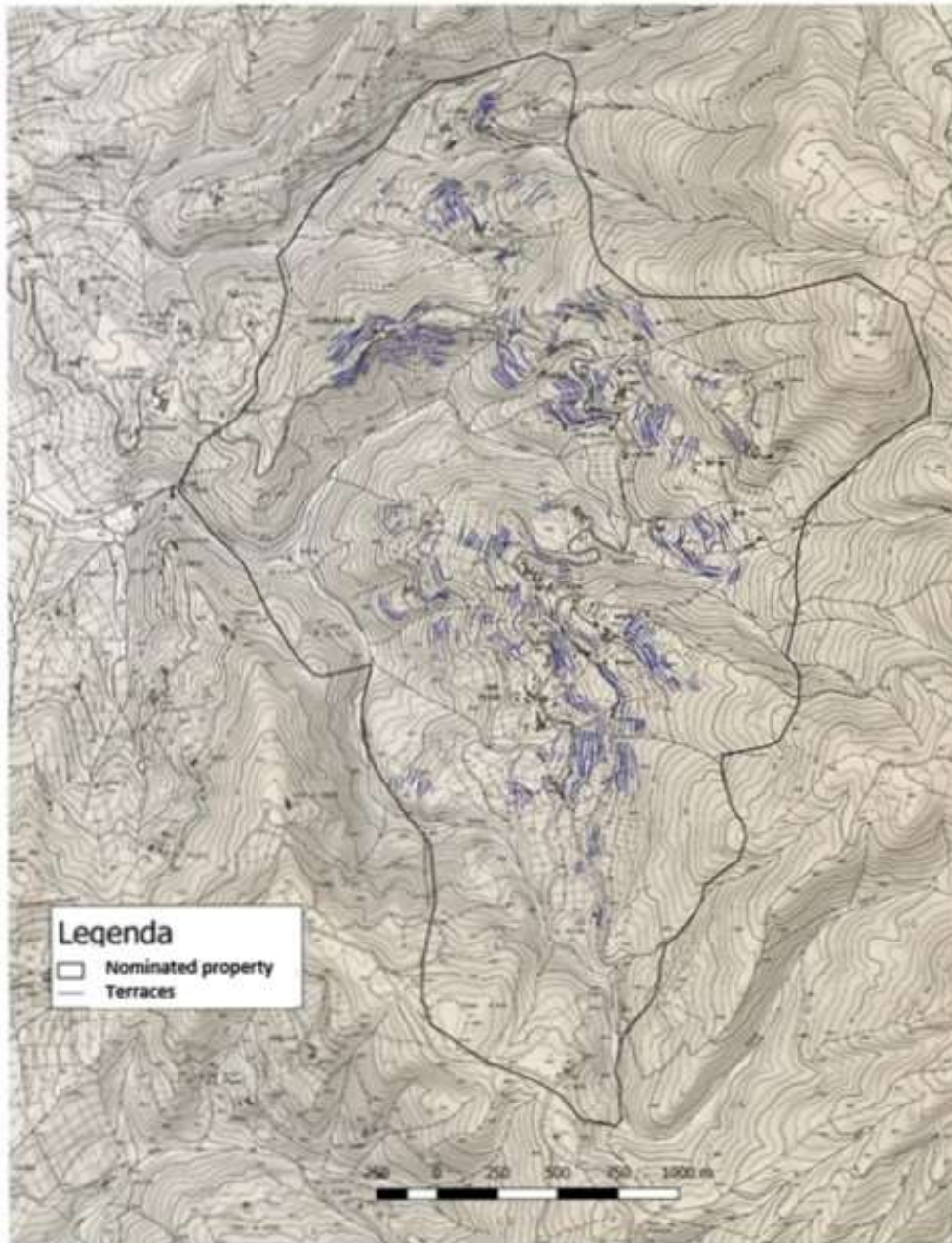
^۷ شاخص تنوع Hill تعیین می کند که کدام نوع کاربری اراضی در یک منطقه مشخص غالب می‌باشد.



تصویر. نمونه ای از نقشه کاربری اراضی با علائم اختصاری مفصل (منبع: گزارش پروپوزال "باغ های زیتون دامنه های بین آسیزی و اسپولتو" که به عنوان سایت GIAHS در سال ۲۰۱۸ ثبت شده است).



تصویر . نمونه ای از نمودار نشان دهنده درصد کاربری راضی (منبع: گزارش پروپوزال «باغ های زیتون دامنه های بین آسیزی و اسپولتو» که به عنوان سایت جیاس در سال ۲۰۱۸ ثبت شده است)



تصویر . نمونه ای از نقشه شیب زمین (منبع: گزارش پروپوزال "منظره روستای تاریخی لاموله در کیانته"، ثبت شده در مرکز ملی مناظر تاریخی روستایی ایتالیا در ژانویه ۲۰۱۸)

شاخصهای ارزیابی سرزمین	۱۹۵۴	۲۰۱۱
کل سطح	۹۱۱۳	۹۱۱۳
تعداد قطعات	۷۵۶۳	۱۳۸۰۲
تعداد کاربری های زمین	۳۲	۴۱
شاخص تنوع Hill	۸.۲	۱۰.۷
متوسط اندازه قطعات	۱.۲۱	۰.۷
متوسط اندازه قطعات اراضی کشاورزی	۱.۲۸	۰.۶۷

تصویر. نمونه ای از شاخص‌های ارزیابی سرزمین. در این نمونه، مقایسه ساختار سرزمین در سالهای ۱۹۵۴ و ۲۰۱۱ از طریق ایجاد دو نقشه مختلف کاربری اراضی نیز امکان پذیر بوده است. هر چند ترسیم دو نقشه کاربری اراضی، یکی برای گذشته و دیگری برای حال که نشان دهنده تغییر ساختار سرزمین در طول سالها باشد، توصیه می شود؛ اما ضروری نیست. (منبع: گزارش پروپوزال "باغ های زیتون دامنه های بین آسبزی و اسپولتو" که به عنوان سایت جیاس در سال ۲۰۱۸ ثبت شده است)

فایل شکل‌های مورد استفاده برای ایجاد نقشه ها باید همراه با پروپوزال به دبیرخانه ارسال شوند.

همراه با توصیف دقیق تمام کاربری های زمین که منطقه مربوط به نقشه برداری را توصیف می کند ، ویژگی های یکپارچگی کاربری های زمین و موزاییک منظره و وضعیت حفاظت آنها باید تعریف شود.

اگرچه اهمیت ویژه ای باید به سیستم های کشاورزی پیشنهادی داده شود ، اما هرگونه کاربری دیگری که در درون مرزهای منطقه وجود دارد باید توصیف شود و توضیحی در مورد آنها ارائه شود.

به عنوان مثال ، وقتی که موضوع چراگاه ها هستند ، ساختار آنها باید توصیف شود . در مورد چراگاه های چوبی ، مراتع برهنه یا چمنزارها برای تولید علوفه باید آورده شود. در مواقعی که به جنگل ها مربوط می شود، انواع جنگل ها ، گونه ها و فرم مدیریتی آنها (به عنوان مثال بیشه زارها ، جنگل درختهای بلند و غیره) باید در علائم اختصاری نقشه کاربری زمین توصیف شود.



تهران - بلوار کریمخان زند - انتهای خیابان شهید عضدی (آبان) جنوبی - خیابان رودسر - پلاک ۵
تلفن: ۴۲۹۱۶۰۰۰ شماره: ۸۸۹۶۶۶۰ صندوق پستی: ۱۵۱۵ - ۱۵۸۱۵ کدپستی: ۳۷۳۱۳ - ۱۵۹۸۶

<http://www.agri-peri.ac.ir>

E-mail: aperi@agri-peri.ac.ir

ECC: ccc.aperi@agri-peri.ac.ir